

GRIFFIN

Schmuck mit Perlseide

Die Anleitung für geknüpfte Ketten und Armbänder



Inhaltsverzeichnis

Die Einleitung	2
Die Tipps & Tricks von Doc GRIFFIN	3
Bevor Sie beginnen	4
Der Aufbau einer Halskette	5
Die Vorteile der GRIFFIN Perlseide auf Kärtchen	6
Die Step-by-step Kurzanleitung	7
Das Aufreihmaterial	8
Die klassische Perlenkette mit Bouillon	16
· Der Start	
· Das Knüpfen	
· Der Abschluss	
Variation: Der Kettenabschluss mit Kalotten	31
Variation: Die Halskette ohne Schließe	33
Die mehrreihigen Armbänder	39
Zubehör und Hilfsmittel für das Kettenknüpfen	40



Die Einleitung

Die Herstellung von Schmuck reicht bis in die Anfänge der Menschheit zurück. Bereits in der Altsteinzeit vor über 1 Mio. Jahren schmückten sich Menschen mit einfachen Halsketten. Diese ersten Schmuckstücke bestanden aus Muscheln, Schneckengehäusen, Tierzähnen und Steinen, die durchbohrt lose auf Lederschnüre aufgereiht wurden.

Mit der Verfeinerung der Verfahren in der Schmuckherstellung und durch die Verwendung von kostbaren Perlen, wurden spätestens seit dem 19. Jahrhundert, die ausgewählten Materialien einer Halskette nicht mehr nur lose aufgereiht sondern in den Zwischenräumen durch eingeknüpft Knoten getrennt. Eine derart aufgezogene Halskette ist ein Prachtstück von zeitloser Schönheit!

Viele Gründe sprechen dafür, eine Halskette durchgehend zu knüpfen:

Größere Sicherheit: Bei einem Bruch der Kette fallen nicht alle Perlen lose heraus.

Mehr Beweglichkeit: Geknüpft Ketten liegen fließend am Körper an und bringen damit die Perlen besser zur Geltung.

Längere Haltbarkeit: Zwischen den einzelnen Perlen können auch nach längerer Zeit keine großen, sichtbaren Zwischenräume entstehen.

Besserer Schutz: Die Perlen, Steine und Zubehörteile können sich gegenseitig nicht durch Reibung beschädigen.

Daher sollten Sie eine wertvolle Kette immer knüpfen.

Diese Broschüre zeigt Ihnen, wie Sie auch als Anfänger mit GRIFFIN Perlseide und ein wenig handwerklichem Geschick in kurzer Zeit eine professionell geknüpft Halskette selbst anfertigen können.

Wir wünschen Ihnen viel Spaß bei der Herstellung und dem Tragen Ihres ganz persönlichen Prachtstücks!

Ihr GRIFFIN Team!

Die Tipps & Tricks von Doc GRIFFIN

Halsketten und Armbänder kommen nie aus der Mode. Form, Farbe und Größe der ausgewählten Perlen und Steine ermöglichen es Ihnen, Ihr Schmuckstück ganz nach Ihren persönlichen Vorstellungen zu gestalten und dabei immer „modisch im Trend“ zu sein.

Doc GRIFFIN hilft Ihnen als kompetenter Ansprechpartner in Sachen Perlenknüpfen und Schmuckherstellung gerne weiter.

Besuchen Sie ihn auf unserer Homepage www.griffin.de oder schreiben Sie ihm einfach unter: drgriffin@griffin.de

Zur Orientierung für die Gestaltung Ihrer Halskette möchten wir Ihnen hier die



üblichen Standardschmucklängen und deren Bezeichnungen vorstellen.

Weitere Werkzeuge und Hilfsmittel, die Sie zur Herstellung einer Halskette benötigen, finden Sie auf der hinteren inneren Umschlagseite.

Schmuck Standardlängen in cm

	Frauen	Männer	Extra groß	Kinder	Babies
Halskette	43 - 90+	51	46 - 92	30,5 - 35,5	25,5 - 30,5
Halsband	35 - 40	46	43 - 48	20,5 - 25,5	n/a
Armband	17,5 - 19	20,5 - 28	20,5	14 - 16,5	9 - 13
Fußkettchen	23 - 24,5	28 - 53,5	25,5 - 27	17,5 - 20,5	10 - 11,5

Bezeichnung	Länge in cm	Beschreibung
Choker	30 - 33	knapp über dem Halsansatz anliegende, einreihige Kette aus gleich großen Kugeln
Collier	35,5 - 41	eng anliegender Halsschmuck in klassischer Form, häufig mehrsträngig
Princess	43 - 48	liegt knapp unter dem Schlüsselbein auf, ideal für einhängbare Anhänger
Matinee	51 - 61	auf dem Brustbein aufliegende Kette mit gleich großen Perlen, ideal für einhängbare Anhänger
Opera	71 - 86	einreihige, bewährte Perlenkette in Abendlänge
Queen	88+	einreihige Perlenkette, die dreifach um den Hals geschlungen werden kann

Beachten Sie Folgendes, bevor Sie beginnen:

- ① Die Fadenstärke richtet sich nach der Größe des Bohrlochs.
- ② Bei doppelter Fadenführung (Perlseide auf Spulen) verdoppelt sich folglich der Fadendurchmesser.
- ③ Bei der klassischen Perlenkette mit Bouillon muss der Faden stellenweise doppelt (bei Perlseide auf Spulen sogar vierfach) durch die Perle geführt werden. Berücksichtigen Sie dies und machen Sie vorab einen Test. Wählen Sie im Zweifelsfall eine kleinere Fadenstärke, bevor Sie den Faden gewaltsam durch das Bohrloch zwingen.
- ④ Bei geknüpften Perlenketten muss der Faden doppelt so lang sein, wie bei nicht geknüpften Perlenketten.
- ⑤ Wird eine Kette durchgehend geknüpft, verändert sich die Länge der auf dem Perlsortierbrett ausgelegten losen Perlen um zusätzlich ca. 10% (das heißt: nicht geknüpft z. B. 40 cm, geknüpft 44 cm).
- ⑥ Berechnen Sie für die endgültige Länge der Ketten den vollständigen Verschluss mit ein.
- ⑦ Die Farbe des Fadens wählen Sie nach Geschmack harmonisch oder kontrastreich.
- ⑧ Achten Sie darauf, dass sich an den Bohrlöchern keine scharfen Ränder befinden oder glätten Sie diese vorab mit einer Reibahle.

Für den Einstieg empfehlen wir Ihnen GRIFFIN Perlseide auf Kärtchen in drei Produktvarianten. Ihre Handhabung ist denkbar einfach und praktisch. Sie benötigen kein weiteres Zubehör und können sofort mit dem Knüpfen Ihrer Perlenkette beginnen.

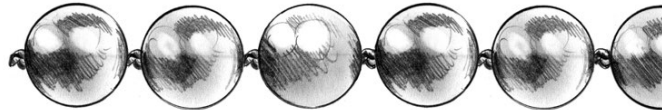
- GRIFFIN 100% Naturseide
- GRIFFIN NylonPower
- GRIFFIN High Performance

So macht knüpfen Spaß!

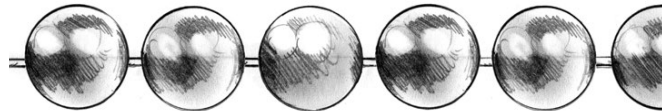
Der Aufbau einer Halskette

Eine Halskette kann wie folgt aufgebaut sein:

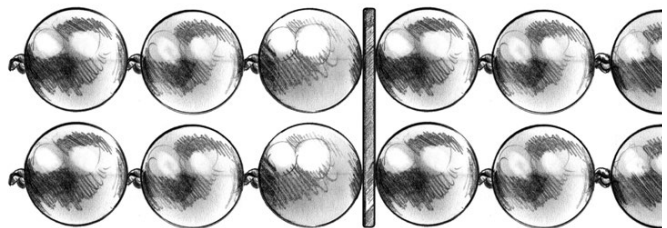
geknüpft



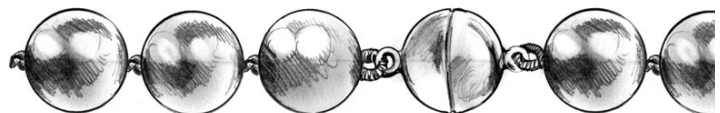
oder ungeknüpft



einreihig
oder mehrreihig

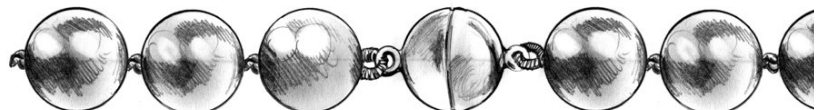


endlos oder mit SchlieÙe

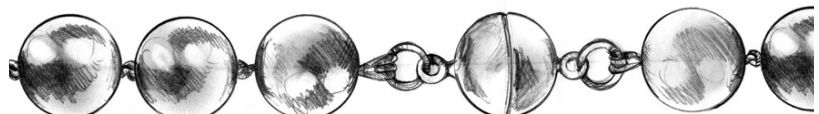


Für das Anbinden der Kette an die SchlieÙe gibt es verschiedene Möglichkeiten:

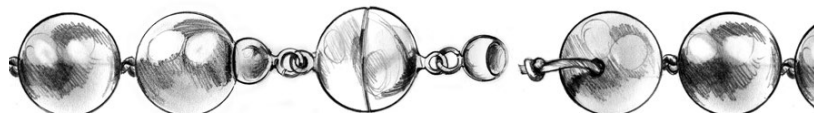
mit einem Bouillon



mit Bänderingen



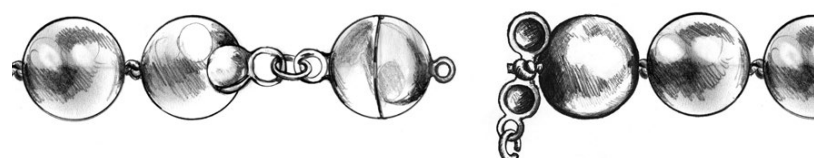
mit Kalotten



mit Klappkapseln



mit Klappkapseln
mit Fädelloch



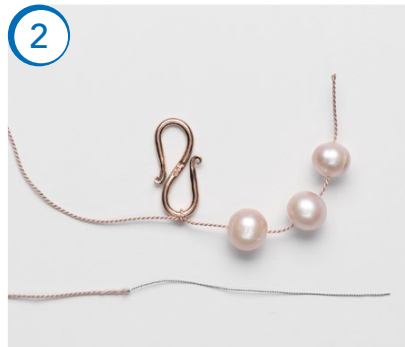
Die Vorteile der GRIFFIN Perlseide auf Kärtchen



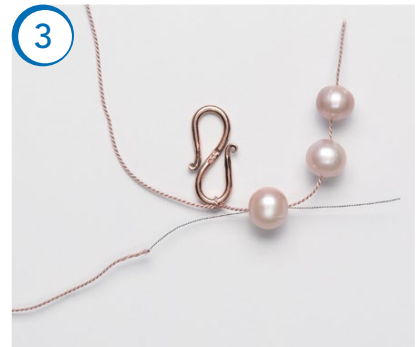
Die Step-by-step Kurzanleitung



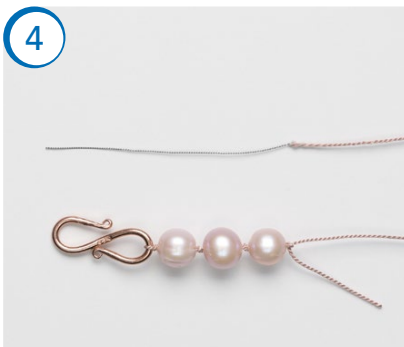
1 Drei Perlen auffädeln und bis zum Ende des Fadens schieben (eventuell mit Laufknoten sichern).



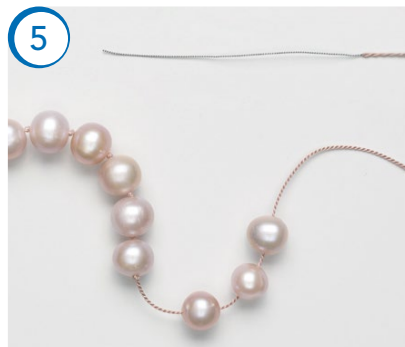
2 S-Schließe anknoten (platzieren Sie Knoten, indem Sie die Pinzette in den offenen Knoten führen und verschieben).



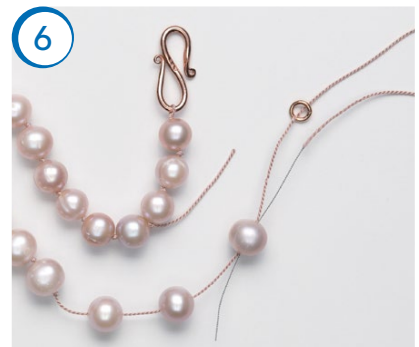
3 Faden zurück durch erste Perle führen. Perle zur Schließe schieben, beide Fäden fest miteinander verknoten.



4 Die verbleibenden Perlen auf gleiche Art nacheinander verknoten. Danach den kurzen Fäden vernachlässigen.



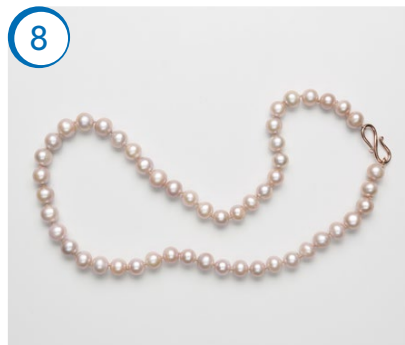
5 Nacheinander (bis auf die letzten Drei) alle Perlen auffädeln und nach jeder Perle einen Knoten setzen.



6 Die letzten drei Perlen ohne Knoten auffädeln, die Nadel durch den Bindinging zurück durch die letzte Perle führen.



7 Perlen zusammenschieben, verknoten. Faden durch nächste Perle, verknoten. Faden durch dritte Perle, verknoten.



8 Die ersten und letzten drei Knoten der Kette mit GRIFFIN Bead Cord Glue verkleben. Überstehende Fäden kürzen.

Step-by-step Perlenkette

Material: GRIFFIN 100% Naturseide Nr. 4 hellrosa, S-Schließe (20 mm) und Bindinging rosé vergoldet, 1 Perlenstrang hellrosa Ø 8 mm, GRIFFIN Bead Cord Glue, GRIFFIN Knüpfpinzette

Eine ausführliche Knüpfanleitung finden Sie ab Seite 16.

Das Aufreihmaterial

GRIFFIN Perlseide auf Kärtchen

GRIFFIN Perlseide auf Kärtchen, dreifach gezwirnt, ist das ideale Aufreihmaterial für geknüpfte Halsketten. Bei der speziell entwickelten Herstellung erhalten GRIFFIN Perlseiden auf Kärtchen genau die richtige Anzahl von Drehungen unter optimaler Spannung, um beim Knüpfen von Ketten sowohl gegen das Ausfransen der Oberfläche als auch gegen Verheddern und Verknoten geschützt zu sein. Mit 21 natürlichen Farben in 13 unterschiedlichen Fadenstärken bietet GRIFFIN Ihnen eine einmalig große Auswahl für Ihr Schmuckdesign.

Durch die speziell am Faden integrierte Einfassnadel der Perlseide auf Kärtchen erübrigt sich das umständliche Einfädeln und die doppelte Fadenführung beim Aufreihen der Perlen und Steine. Wickeln Sie den Faden vom Kärtchen und starten Sie sofort mit dem Knüpfen Ihres Schmuckstücks.

Es gibt keinen einfacheren und schnelleren Weg, um eine Kette zu knüpfen!

GRIFFIN Perlseide auf Kärtchen wird in drei Produktvarianten angeboten:

- GRIFFIN 100% Naturseide
- GRIFFIN NylonPower
- GRIFFIN High Performance





Das Aufreihmaterial

GRIFFIN 100% Naturseide

Seide ist seit Jahrhunderten das traditionelle Material zur Herstellung von Halsketten. Reine Naturseide fühlt sich wunderbar weich und sanft an. Durch ihre gute Reißfestigkeit und ihre geringe Dehnung lässt sie sich sehr gut verarbeiten und knüpfen. Halsketten aus Naturseide liegen perfekt am Körper an und sehen immer elegant und wunderschön aus.

GRIFFIN 100% Naturseide wird ausschließlich aus dem hochwertigen Mittelstück (Haspelseide) des Seidenkokonfadens gewonnen und wird dreifach gezwirnt. Nur dieser geschmeidige Faden hat den charakteristischen Glanz und die unwiderstehliche natürliche Schönheit reiner Naturseide. Ihre GRIFFIN 1866 Ltd. bietet mit der Perlseide auf Kärtchen aus 100% Naturseide „Das Beste vom Besten“ und ist seit 1866 auf dem Markt.

GRIFFIN 100% Naturseide ist in 21 natürlichen Farben und in 13 unterschiedlichen Fadenstärken erhältlich. Jede Farbe ist in allen 13 Fadenstärken lieferbar. Jedes Kärtchen enthält zwei Meter Faden mit einer integrierten Einfassnadel.

Reine Naturseide und edler Schmuck bilden hier die vollendete Harmonie.

GRIFFIN 100% Naturseide in Weiß, ist in folgenden Ausführungen erhältlich:

- a) mit 1 Nadel und 2 Meter Länge
- b) mit 2 Nadeln und 2 Meter Länge
- c) mit 2 Nadeln und 4 Meter Länge

GRIFFIN 100% Naturseide in Farbe, ist in folgenden Ausführungen erhältlich:

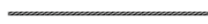





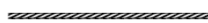






- a) mit 1 Nadel und 2 Meter Länge

Farben





Stärken

	N° 0 ~ 0,3 mm		N° 7 ~ 0,75 mm
	N° 1 ~ 0,35 mm		N° 8 ~ 0,8 mm
	N° 2 ~ 0,45 mm		N° 10 ~ 0,9 mm
	N° 3 ~ 0,5 mm		N° 12 ~ 0,98 mm
	N° 4 ~ 0,6 mm		N° 14 ~ 1,02 mm
	N° 5 ~ 0,65 mm		N° 16 ~ 1,05 mm
	N° 6 ~ 0,7 mm		

Das Aufreihmaterial

GRIFFIN Perlseide auf Spulen

GRIFFIN Perlseiden auf Spulen werden idealerweise für geknotete Halsketten von mehr als 1 m Länge verwendet. Die einfach gezwirnte Perlseide wird hierbei mit einer Perl nadel durch die Perlen geführt. Auch GRIFFIN Perlseide auf Spulen ist durch die optimale Herstellung gegen Ausfransen, Verheddern und Verknoten geschützt. Mit einem außergewöhnlichen Farbspektrum an natürlichen Farben und den verschiedenen Fadenstärken haben Sie einen breiten Spielraum bei der Gestaltung Ihrer Halskette.

Für das Aufreihen der Perlen und Steine auf Perlseide auf Spulen benötigen Sie Perl nadeln, die Ihnen GRIFFIN in drei verschiedenen Größen (je nach Fadenstärke) anbietet. Der Faden wird dabei durch das Nadelöhr geführt und die Enden des Fadens werden verknotet.

So ergibt es sich, dass der Faden immer doppelt durch die Perlen/Steine geführt wird. Das Nadelöhr der Perl nadel wird nach dem Durchziehen des Fadens vorsichtig mit einer kleinen Flachzange zusammengedrückt. Damit laufen Faden und Perl nadel reibungslos durch die Bohrungen der Perlen/Steine.

GRIFFIN Perlseide auf Spulen wird in zwei Produktvarianten angeboten:

- GRIFFIN Jewelry Nylon
- GRIFFIN Geflochtene Nylonschnüre (Braided Nylon Cord)





Das Aufreihmaterial

GRIFFIN Jewelry Nylon

GRIFFIN Jewelry Nylon ist eine einfach gezwirnte Perlseide aus hochwertigem Nylon mit glänzender Oberfläche, hoher, beständiger Farbbrillanz und anschiemgsamer Weichheit bei erstaunlich robusten Fadeneigenschaften. Sie ist strapazierfähig und lässt sich hervorragend knoten, da sie sich nach der Dehnung wieder auf ihre ursprüngliche Länge zusammenzieht. Somit können Knoten exakt und dauerhaft platziert werden.

Da GRIFFIN Jewelry Nylon in 27 attraktiven, modischen Farben und in 10 verschiedenen Durchmessern angeboten wird, hat er sich als Allround-Faden in der Schmuckherstellung bewährt und ist sehr beliebt. In der breitgefächerten Farbskala finden Sie für die gängigsten Edelsteinsorten die passende Fadenfarbe.

GRIFFIN Jewelry Nylon empfiehlt sich nicht nur als Basismaterial für aufgereichte und geknotete Perlenketten, sondern ebenso für gehäkelten Schmuck, für Perlenweben oder Arbeiten mit Rocailles, da er als Spulenware erhältlich ist. In größeren Durchmessern eignet er sich auch für Flecht- und Knüpftechniken oder als dekoratives Schmuckband. GRIFFIN Jewelry Nylon ist sehr universell einsetzbar und bietet unzählige Möglichkeiten bei der Schmuckgestaltung.

Für das Auffädeln von Perlen muss eine Perlnadel verwendet werden. Berücksichtigen Sie hierbei, dass sich der Fadendurchmesser verdoppelt.

GRIFFIN Jewelry Nylon ist REACH bestätigt.



Das Aufreihmaterial

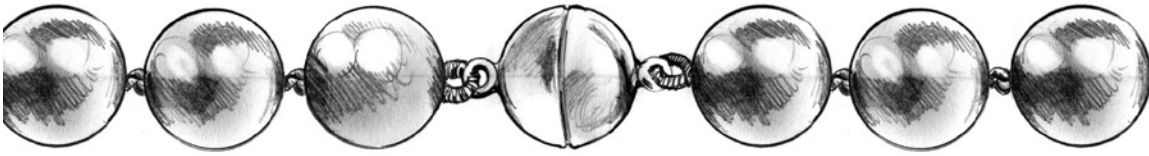
Farben

	weiß		lila
	cremefarben		amethyst
	pastellrosa		türkis
	rosa		hellgrün
	korallrot		grün
	rot		olive
	granatrot		karneol
	hellgelb		beige
	dunkelgelb		dunkelbraun
	honiggelb		hellgrau
	orange		dunkelgrau
	hellblau		anthrazit
	dunkelblau		schwarz
	blau		

Stärken

	Ø 0,2 mm		Ø 0,7 mm
	Ø 0,3 mm		Ø 0,85 mm
	Ø 0,4 mm		Ø 1,0 mm
	Ø 0,5 mm		Ø 1,5 mm
	Ø 0,6 mm		Ø 2,0 mm

Die klassische Perlenkette mit Bouillon



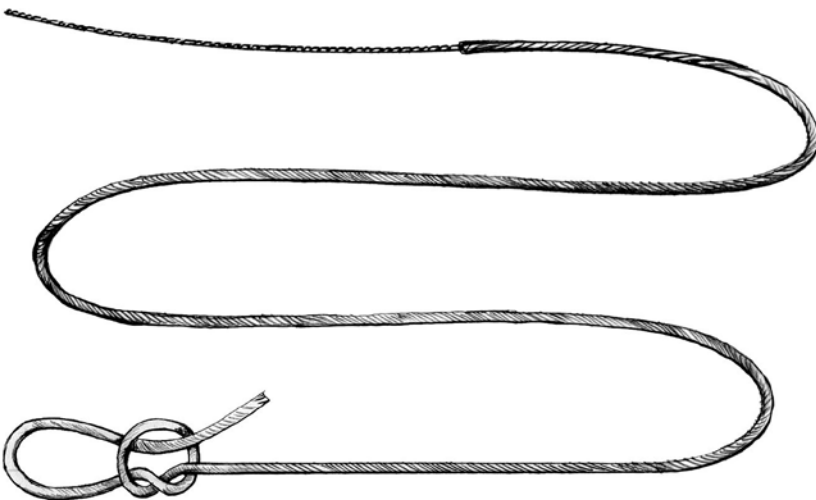
Der Start:

Legen Sie die Perlen in der gewünschten Reihenfolge auf dem Perlsortierbrett aus.

Bereiten Sie die entsprechend benötigte Länge an Perlseide (Kärtchen oder von der Spule) vor und dehnen Sie den Faden vor dem Knüpfen. Die folgenden Grafiken stellen die Arbeitsschritte zur Vereinfachung anhand von Perlseide auf Kärtchen dar.

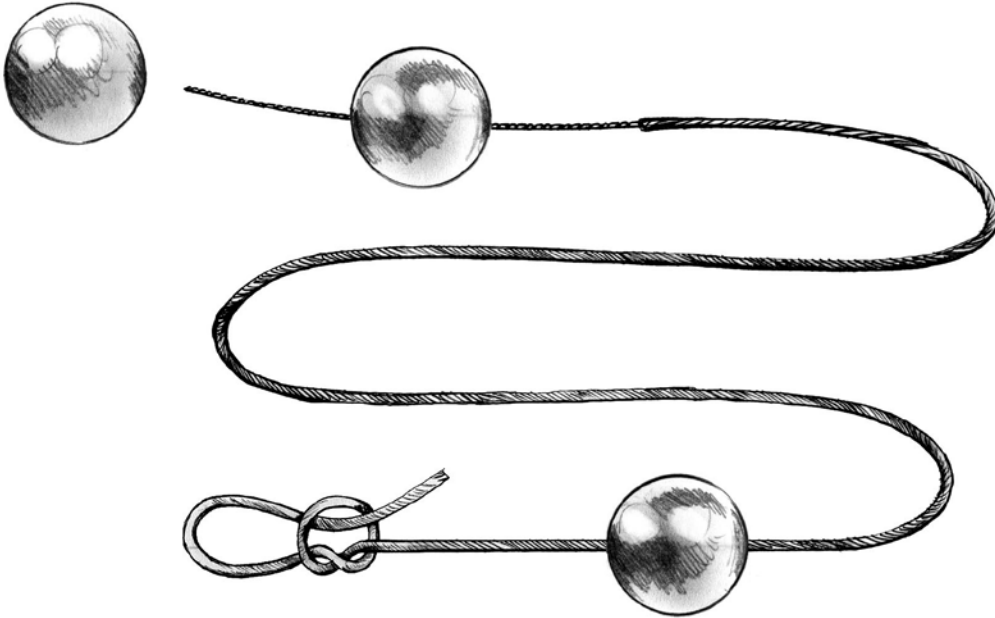
Bei den ersten und letzten drei Perlen sollten Sie die Bohrlöcher mit einer Reibahle bereits soweit vergrößert haben, dass die doppelte Fadenstärke (bei Perlseide auf Spulen die vierfache Fadenstärke!) durch die Bohrlöcher passt.

Beginnen Sie damit, dass Sie am Ende des Fadens einen Laufknoten machen.

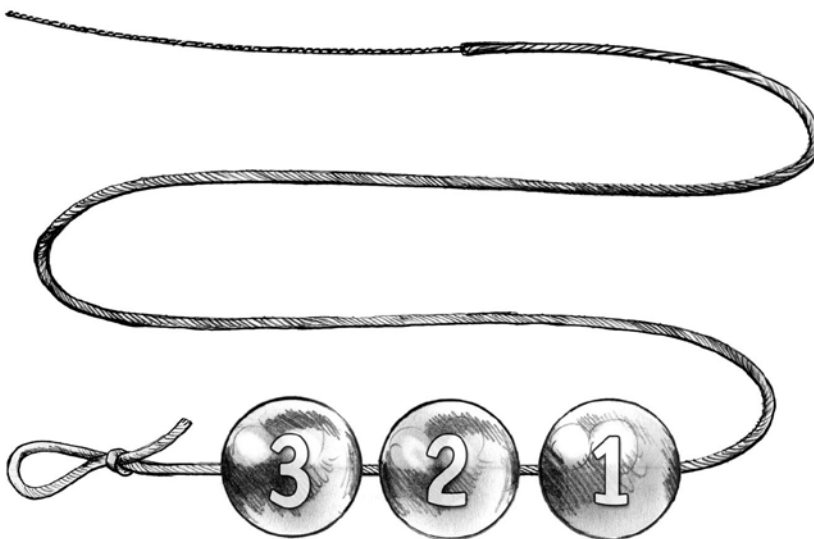


Die klassische Perlenkette mit Bouillon

Ziehen Sie die ersten drei Perlen (mit den großen Bohrungen!) auf.

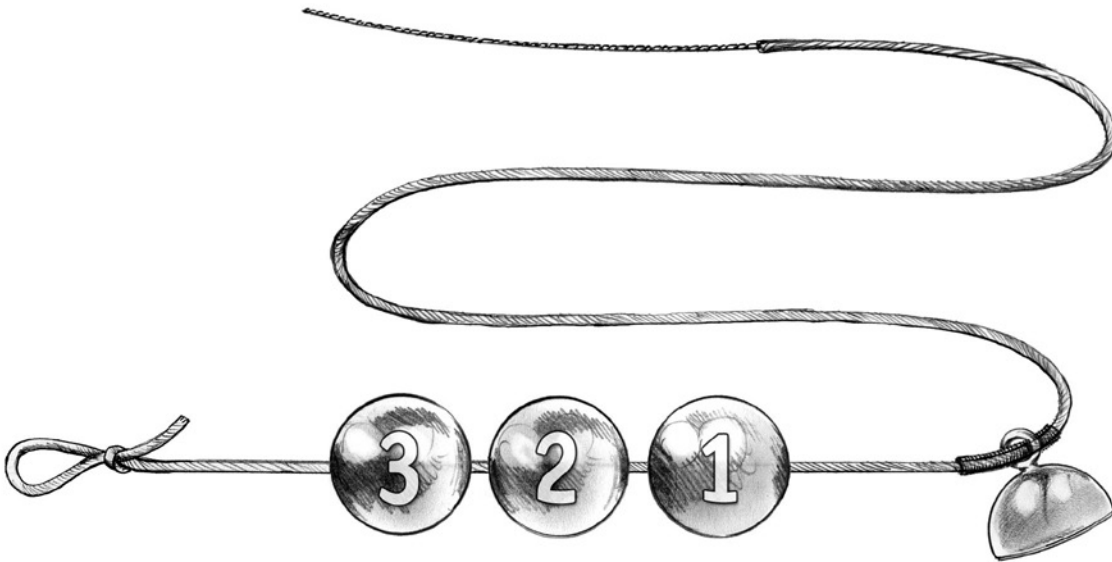


Schieben Sie die Perlen bis zum Laufknoten.

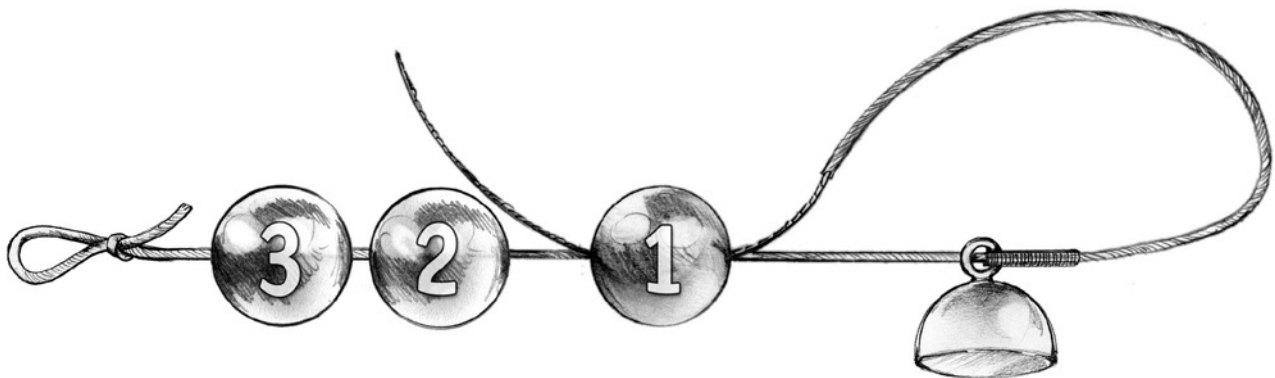


Die klassische Perlenkette mit Bouillon

Ziehen Sie ein Stück Bouillon (ca. 8 mm Länge) und die Öse der Hälfte einer Schließe auf.

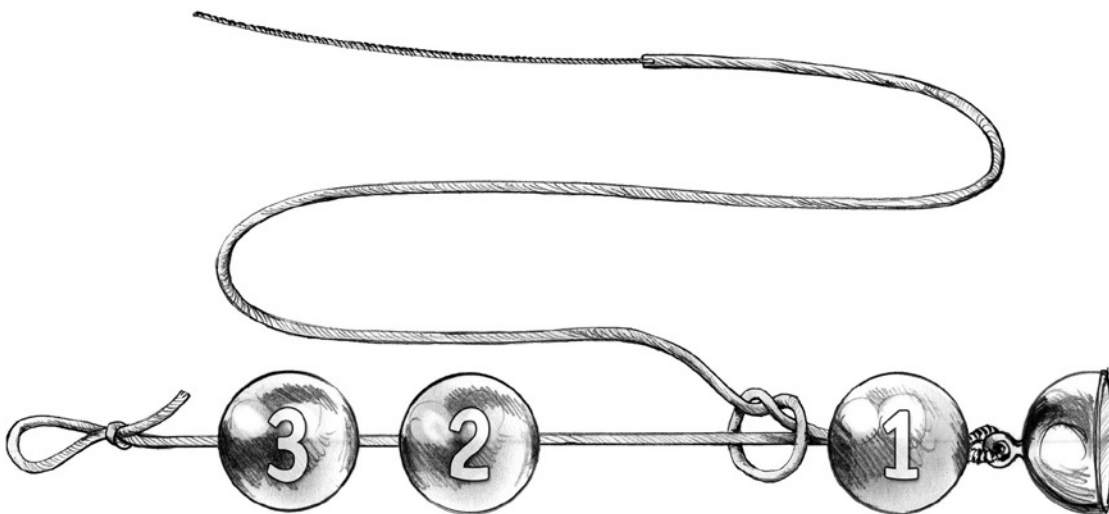


Führen Sie die Nadel wieder zurück durch die 1. Perle.
Der Faden ist nun doppelt durch die 1. Perle gezogen.

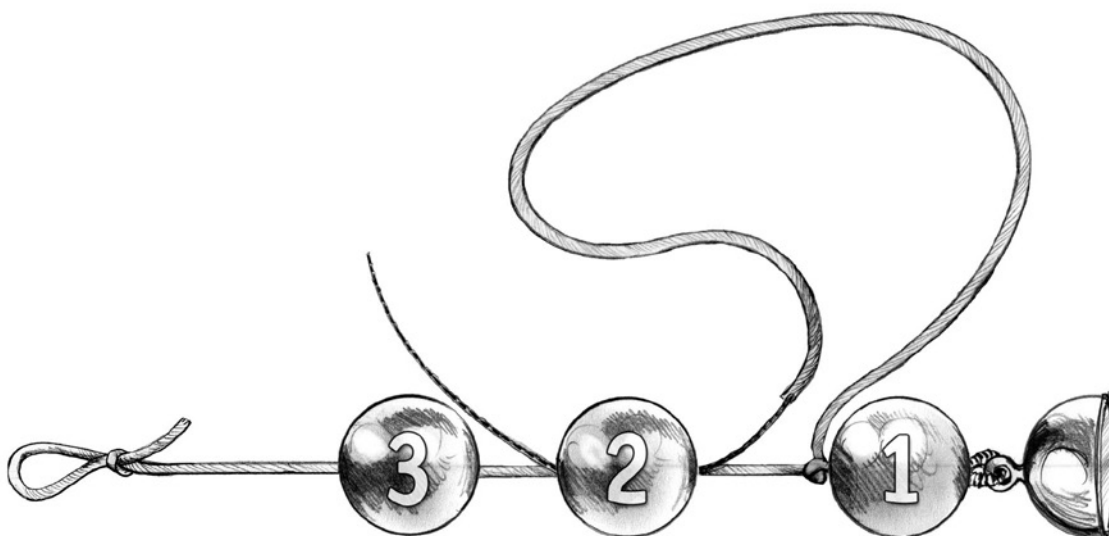


Die klassische Perlenkette mit Bouillon

Ziehen Sie den Faden fest an, sodass die Enden des Bouillon an der 1. Perle dicht anliegen. Ziehen Sie auch nicht zu fest, denn sonst beginnt das Bouillon sich zu verknoten. Setzen Sie zwischen der 1. und der 2. Perle um den vorhandenen Faden einen Knoten. Benutzen Sie hierbei als Hilfsmittel eine Perlfädelpinzette (wie auf Seite 26 gezeigt), um den Knoten möglichst dicht an der 1. Perle zu platzieren.

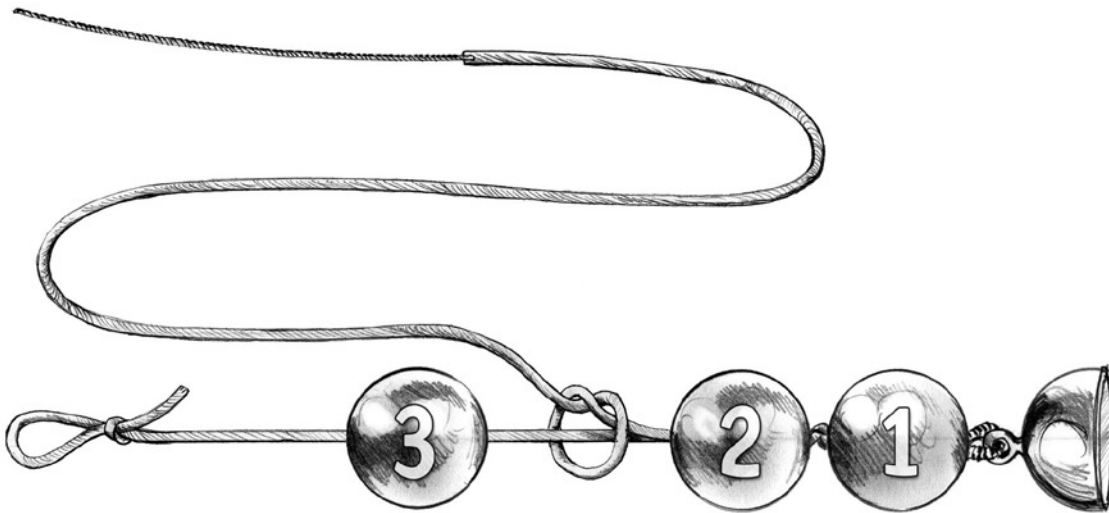


Ziehen Sie den Faden jetzt durch die 2. Perle.

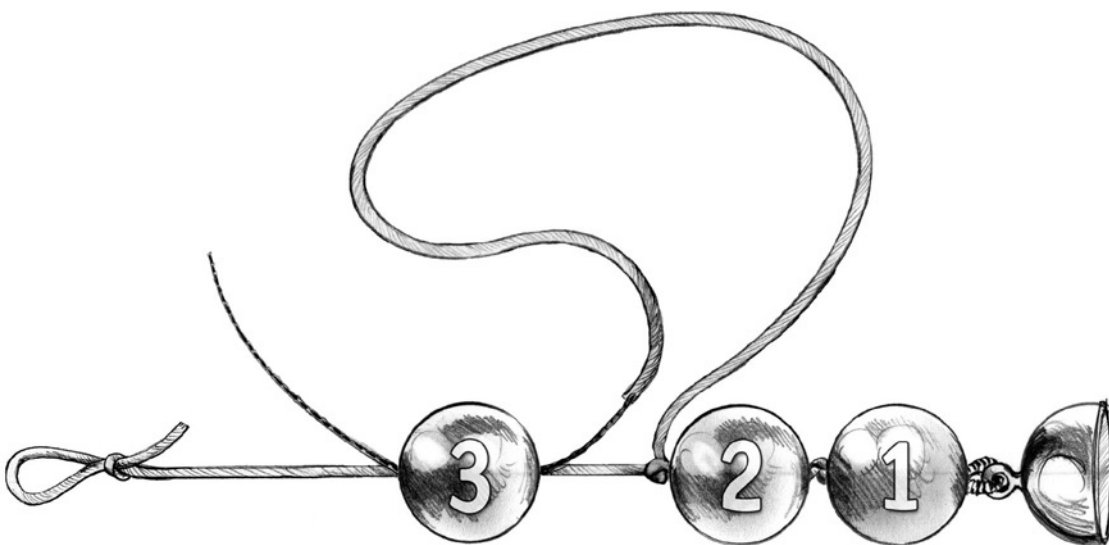


Die klassische Perlenkette mit Bouillon

Schieben Sie die 2. Perle an die 1. Perle heran. Setzen Sie zwischen der 2. und der 3. Perle um den vorhandenen Faden einen weiteren Knoten. Benutzen Sie auch hierbei als Hilfsmittel eine Perlfädelpinzette, um den Knoten zu platzieren.

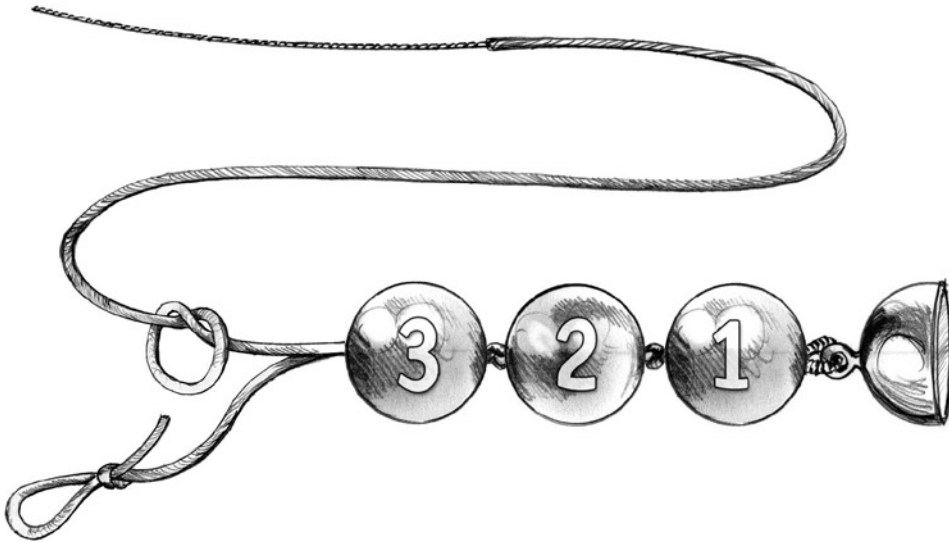


Ziehen Sie den Faden jetzt durch die 3. Perle.

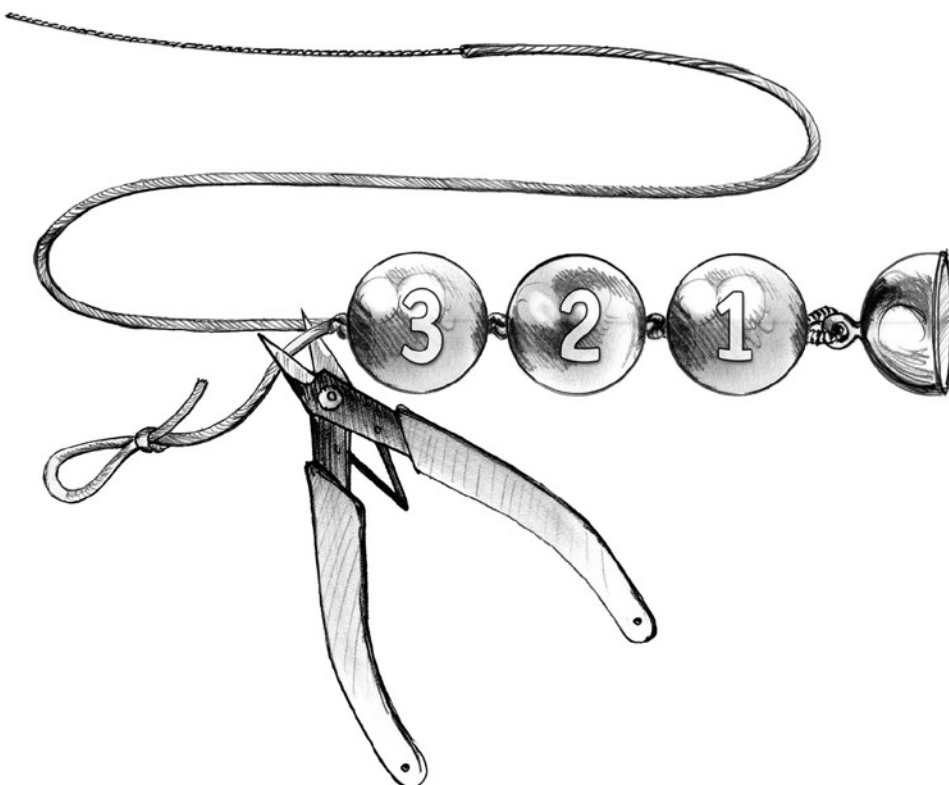


Die klassische Perlenkette mit Bouillon

Schieben Sie die 3. Perle an die 2. Perle heran. Setzen Sie nach der 3. Perle mit Hilfe der Perlfädelpinzette einen weiteren Knoten, ohne diesen dabei um den vorhandenen Faden zu legen.

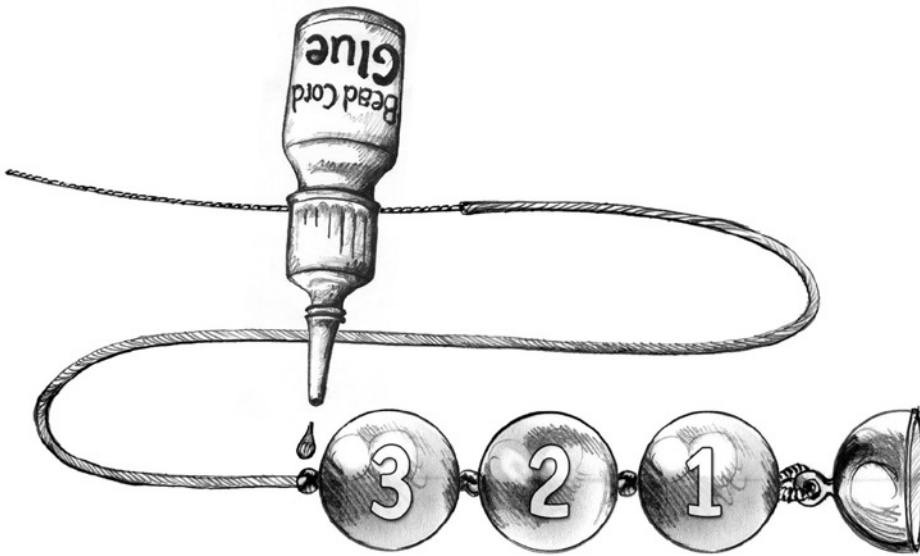


Schneiden Sie das Ende des Fadens, an dem sich der Laufknoten befindet, dicht hinter dem geknüpften Knoten hinter der 3. Perle ab.

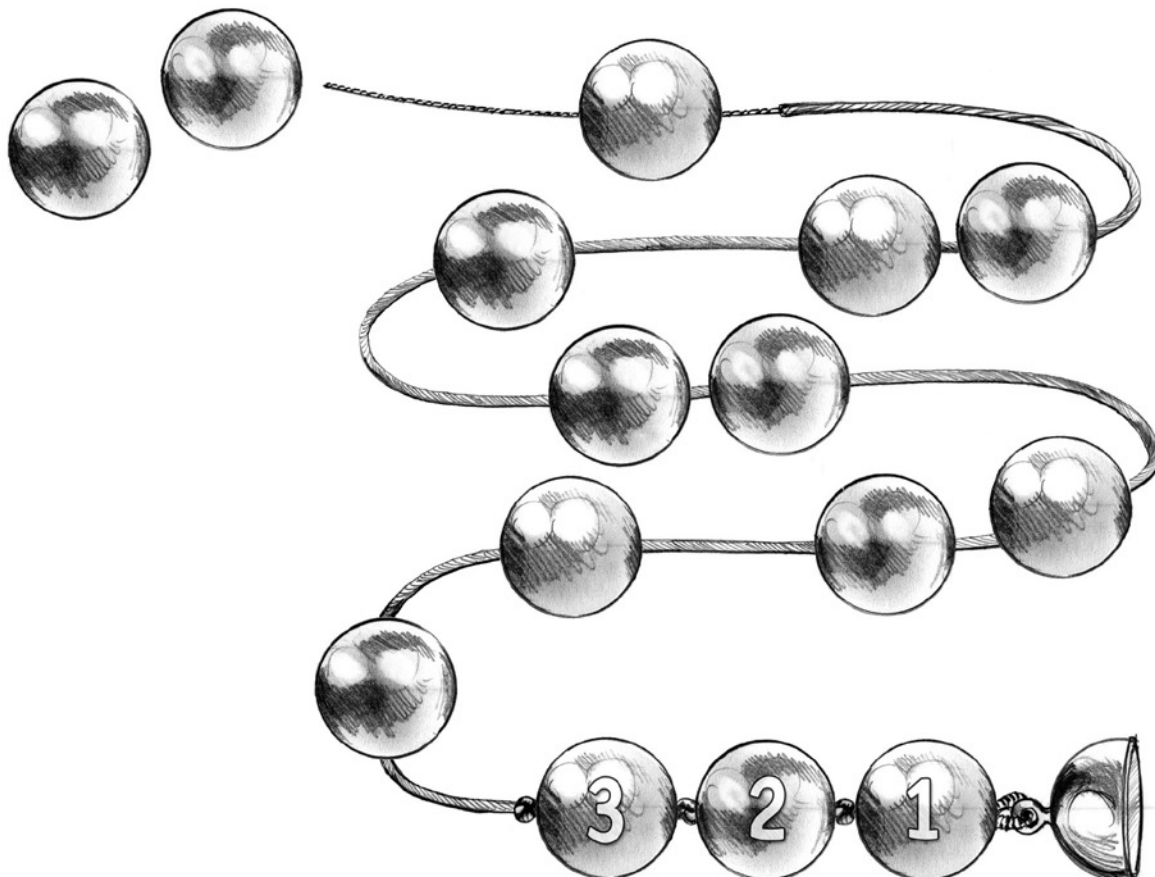


Die klassische Perlenkette mit Bouillon

Geben Sie auf den letzten Knoten etwas Klebstoff, z. B. GRIFFIN Bead Cord Glue. Damit verhindern Sie, dass sich der Knoten später wieder löst.



Ziehen Sie nun Ihre kompletten restlichen Perlen auf die Perlseide auf.



Die klassische Perlenkette mit Bouillon

Setzen Sie nach den letzten drei Perlen mit den vergrößerten Bohrlöchern (A - C) und kurz vor der Perlnadel wieder einen Laufknoten.

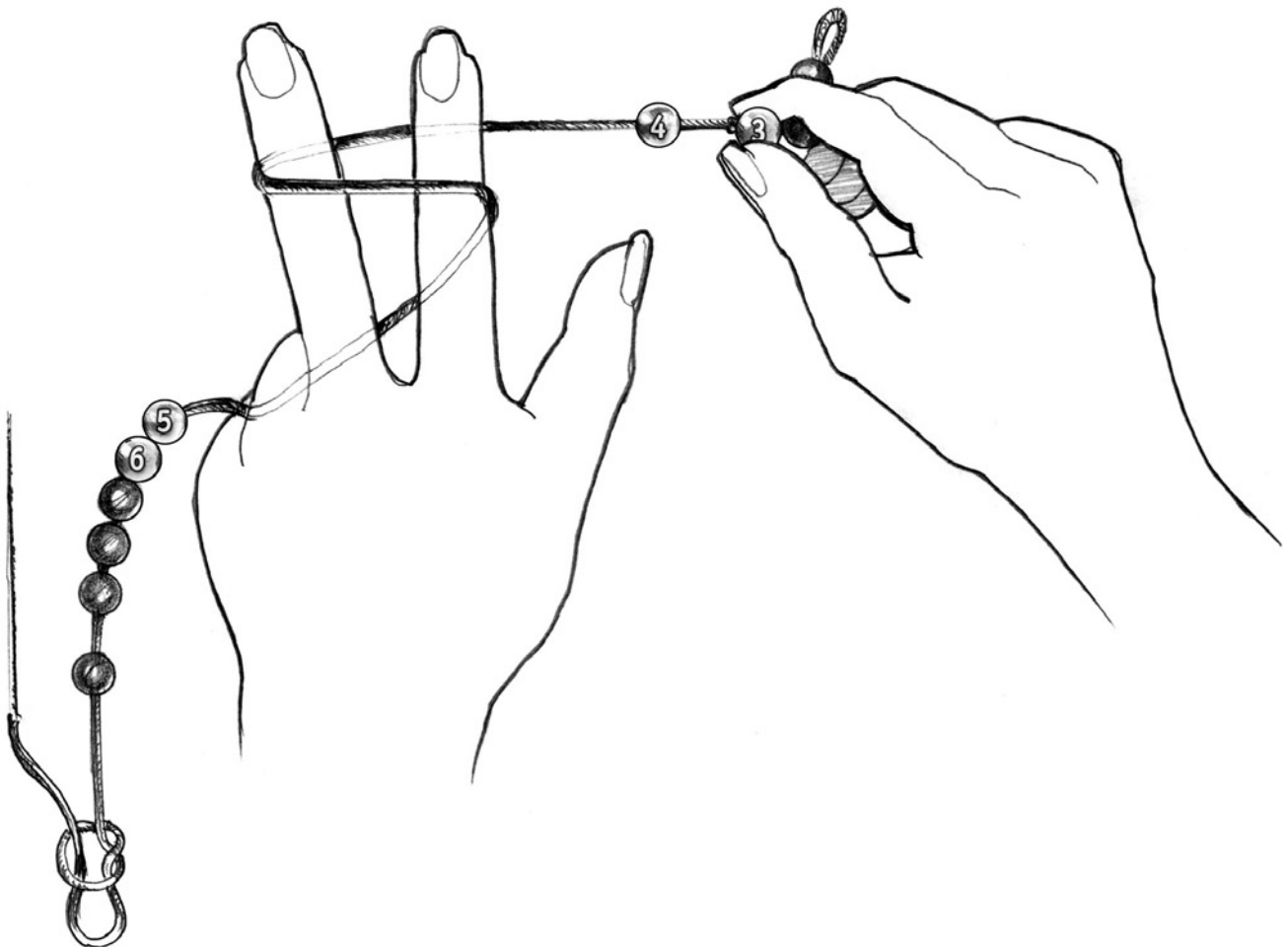


Die klassische Perlenkette mit Bouillon

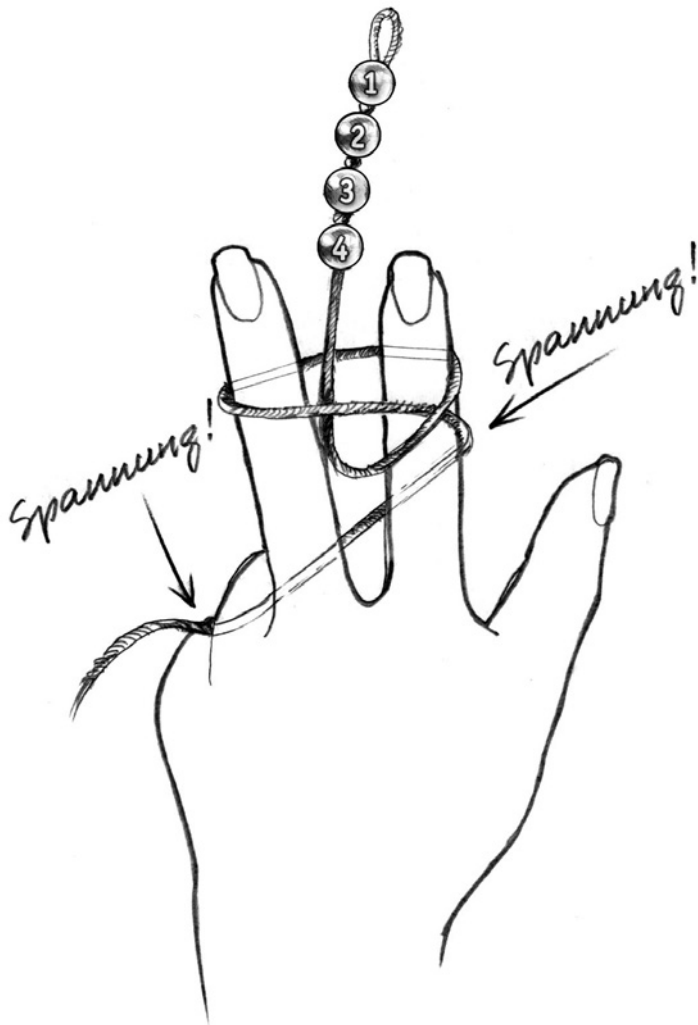
Das Knüpfen:

Nehmen Sie das Kettenende mit der bereits befestigten Schließenhälfte in die rechte Hand und das andere Ende der Kette mit den losen Perlen in die linke Hand. Führen Sie die 4. Perle an die zuletzt geknüpfte Perle heran und schieben Sie die übrigen losen Perlen mit der linken Hand bis zum Laufknoten zurück.

Legen Sie Ihren Zeige- und Mittelfinger der linken Hand auf die entstandene Fadenlücke. Spreizen Sie Ihren Zeige- und Mittelfinger etwas auseinander und führen Sie das fertige Endstück mit der rechten Hand im Uhrzeigersinn um die gespreizten Finger der linken Hand herum.

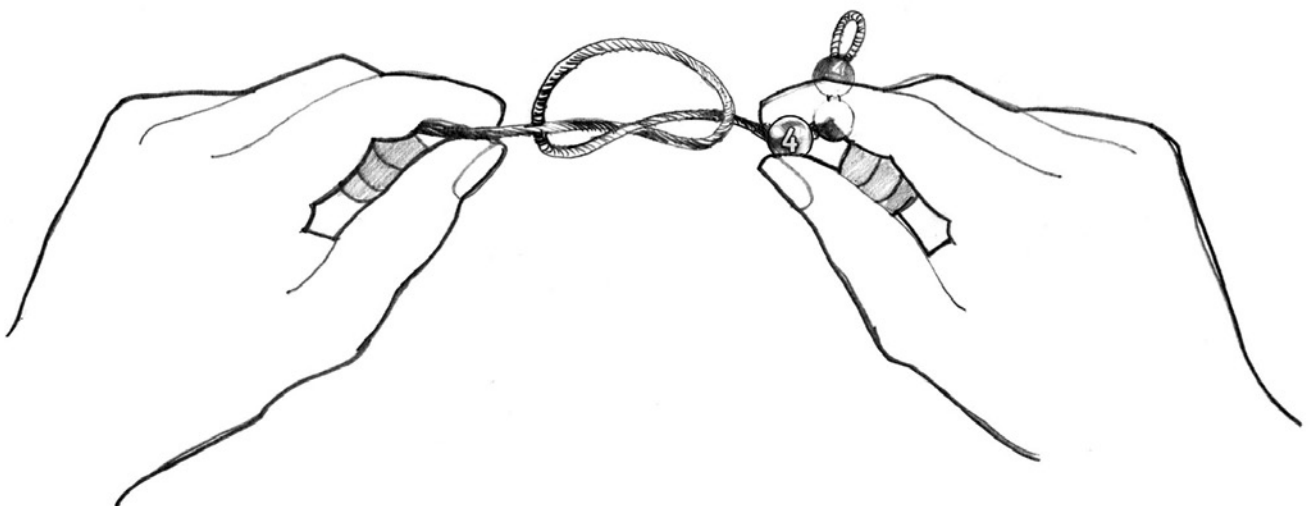


Die klassische Perlenkette mit Bouillon



Ziehen Sie durch die entstandene Schlaufe mit der rechten Hand das bereits fertige Ende der Kette. Die Fingerspitzen der linken Hand bleiben während des Knüpfvorganges nach unten gerichtet, das Kettenende mit den bereits geknüpften Perlen kann locker durch die gespannte Schlinge gleiten. Lassen Sie Ihren Zeige- und Mittelfinger der linken Hand so lange gespreizt, bis das gesamte fertige Kettenende hindurch gezogen ist. Schließen Sie nun die gespreizten Finger und ziehen Sie diese aus der entstandenen Schlaufe.

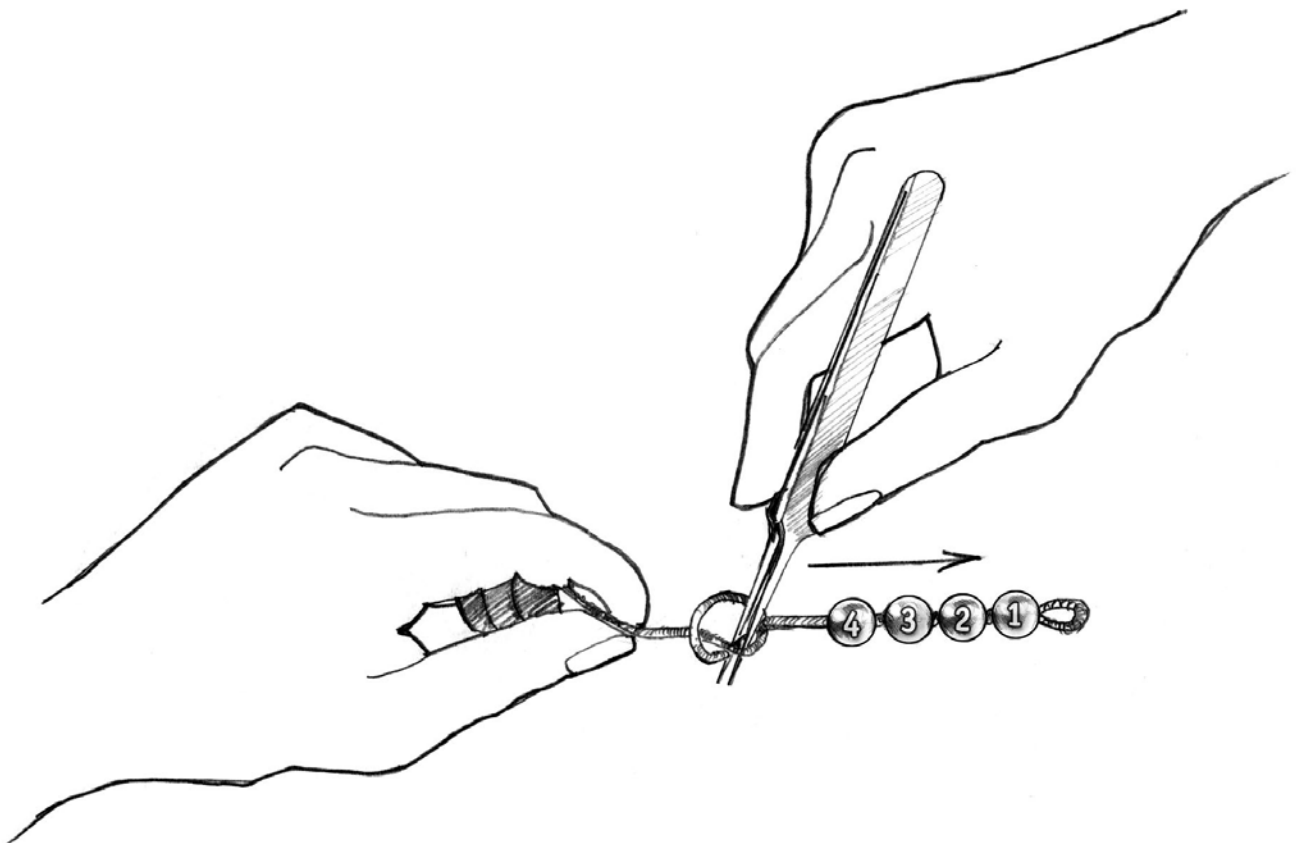
Halten Sie mit der linken Hand den losen Teil der Kette fest. Legen Sie den geknüpften Teil vorsichtig auf das Perlsortierbrett, sodass sich die Schlaufe nicht zuzieht.



Die klassische Perlenkette mit Bouillon

Nehmen Sie die Perlfädelpinzette in die rechte Hand und führen Sie die Spitze in den größeren Teil der entstandenen Schlaufe. Während Sie mit der linken Hand weiterhin das lose Ende der Kette festhalten, ziehen Sie mit der Pinzette die Schlaufe bis an die 4. Perle heran. Verstärken Sie den Zug mit der linken Hand, bis sich die Schlaufe um die Pinzettenspitze zu einem Knoten zusammenzieht. Ziehen Sie die Pinzette aus dem Knoten, sobald dieser dicht vor der 4. Perle sitzt.

Beachten Sie beim Setzen der Knoten, dass die Knoten nicht zu locker sein dürfen, sonst entstehen im Laufe der Zeit Abstände zwischen den Perlen. Setzen Sie die Knoten allerdings auch nicht zu fest, da sonst die Kette an Geschmeidigkeit verliert.

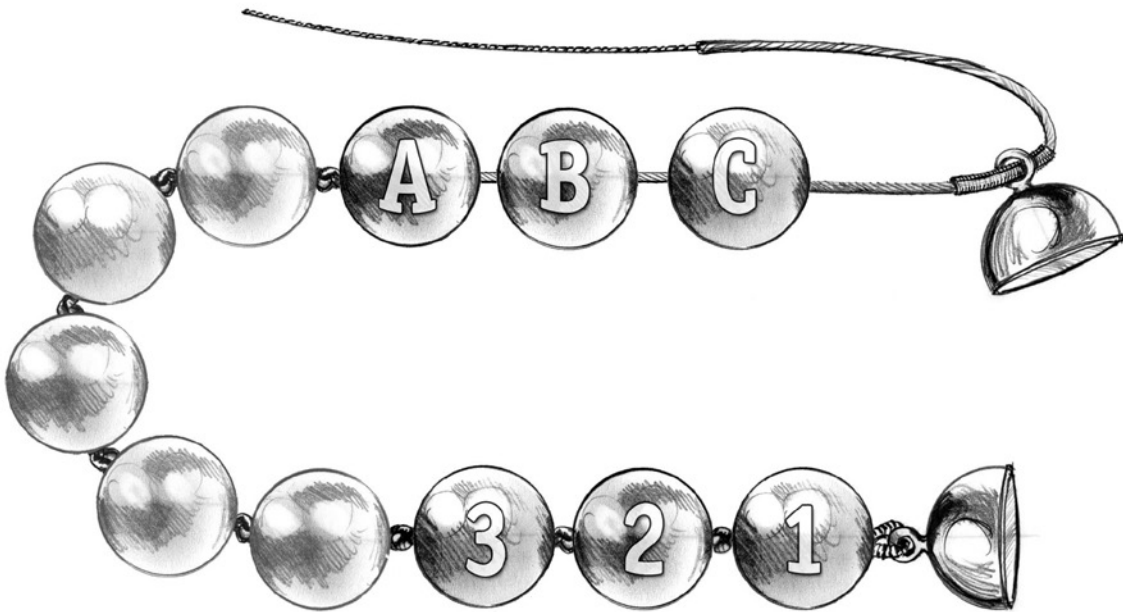


Knüpfen Sie nun die ganze Kette bis auf die drei letzten Perlen (A - C) auf die beschriebene Art durch.

Die klassische Perlenkette mit Bouillon

Der Abschluss:

Lösen Sie den Laufknoten und ziehen Sie hinter den letzten drei Perlen (A - C) ein Stück Bouillon (Länge ca. 8 mm) und die Öse der anderen Hälfte der Schließe auf.

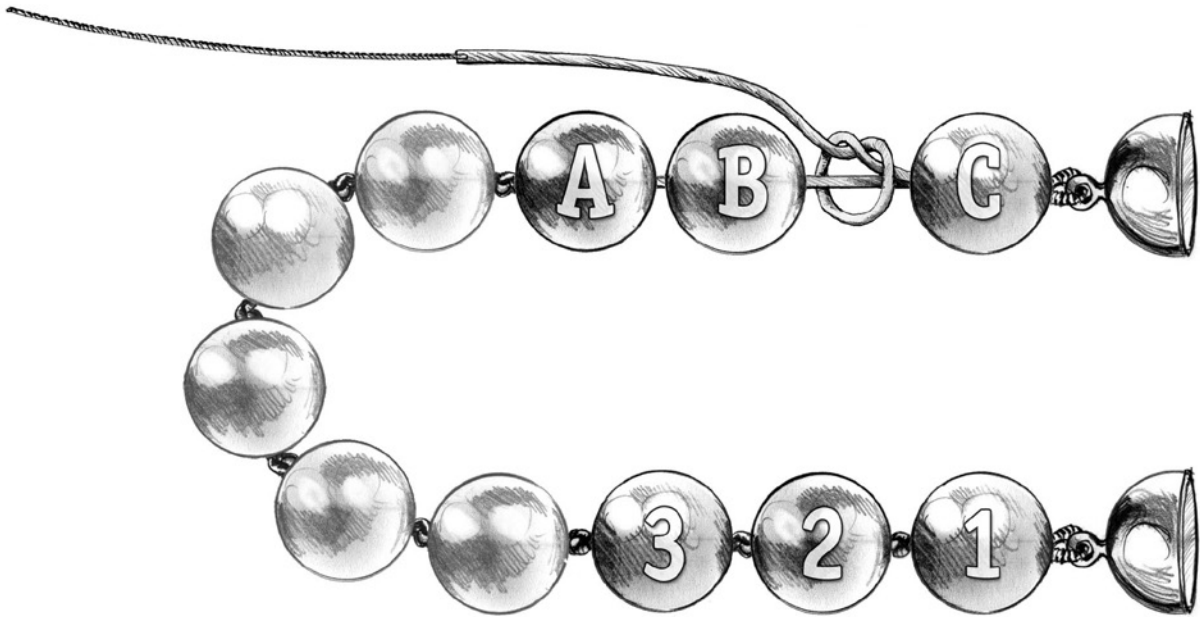


Ziehen Sie die Nadel mit dem Faden wieder zurück durch Perle C.

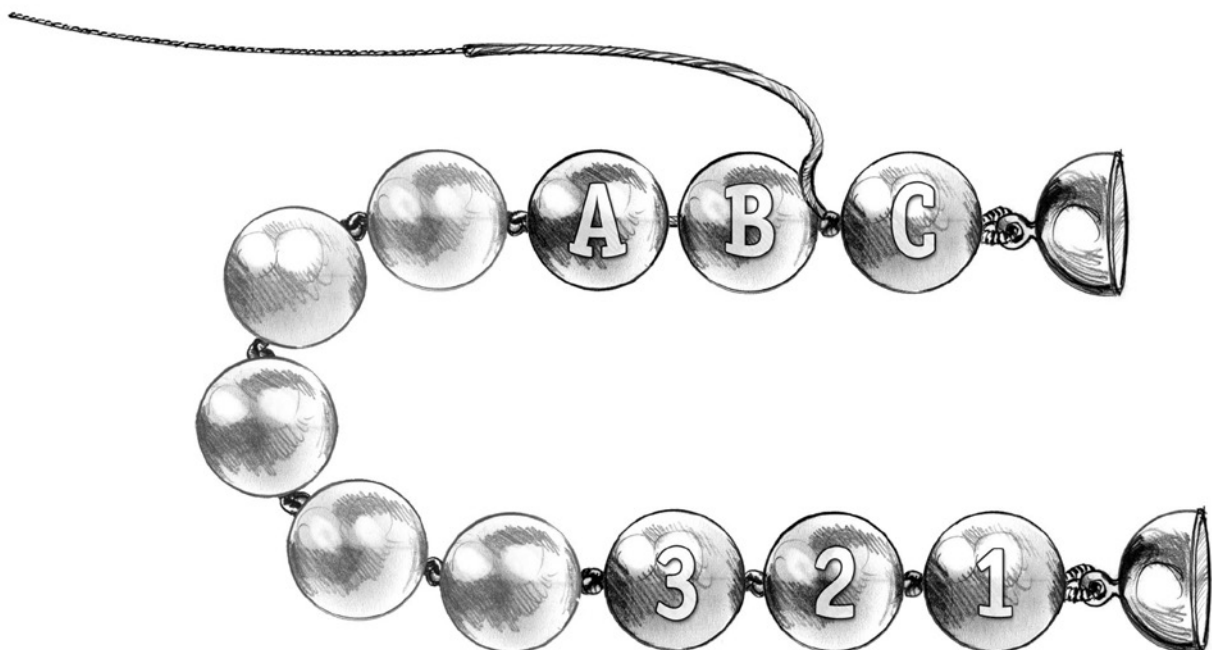


Die klassische Perlenkette mit Bouillon

Schieben Sie das Bouillon bis zu Perle C vor. Lassen Sie dabei zwischen Perle A und B und zwischen Perle B und C ausreichend Faden um den Knoten dort platzieren zu können.

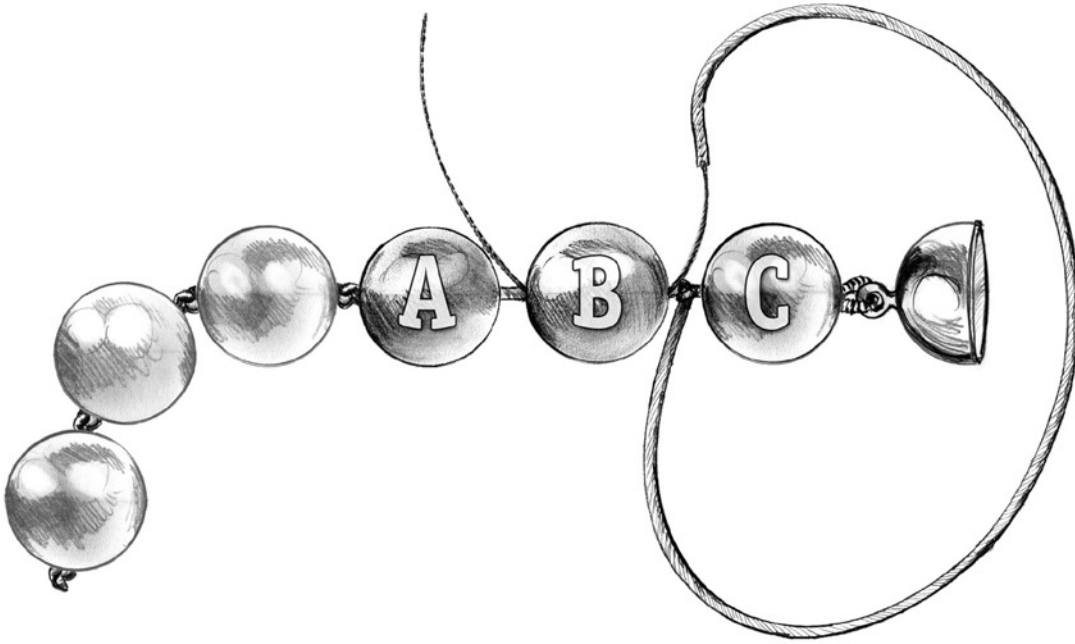


Knüpfen Sie einen Knoten um den bestehenden Faden zwischen Perle C und B.

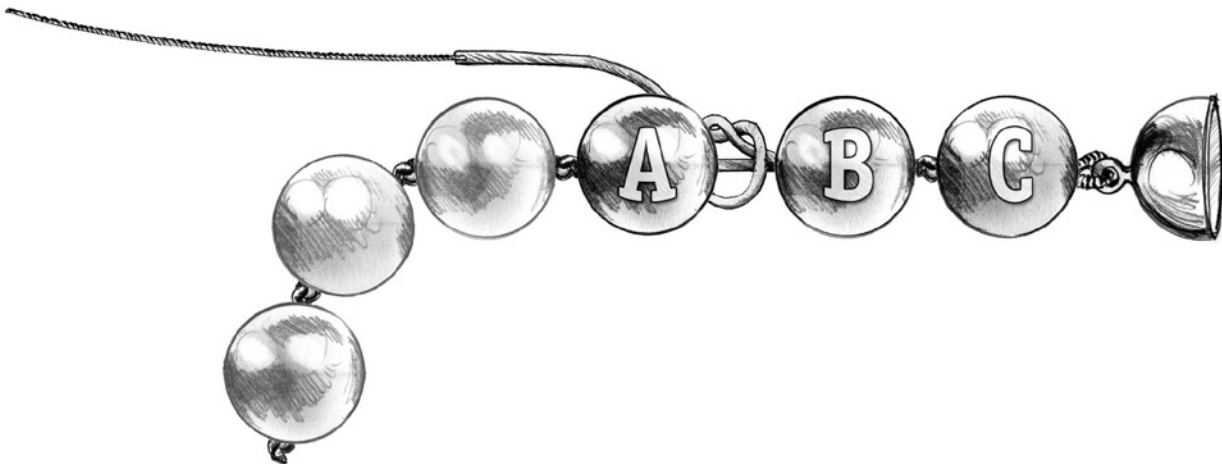


Die klassische Perlenkette mit Bouillon

Ziehen Sie nun die Nadel mit dem Faden durch die Perle B.

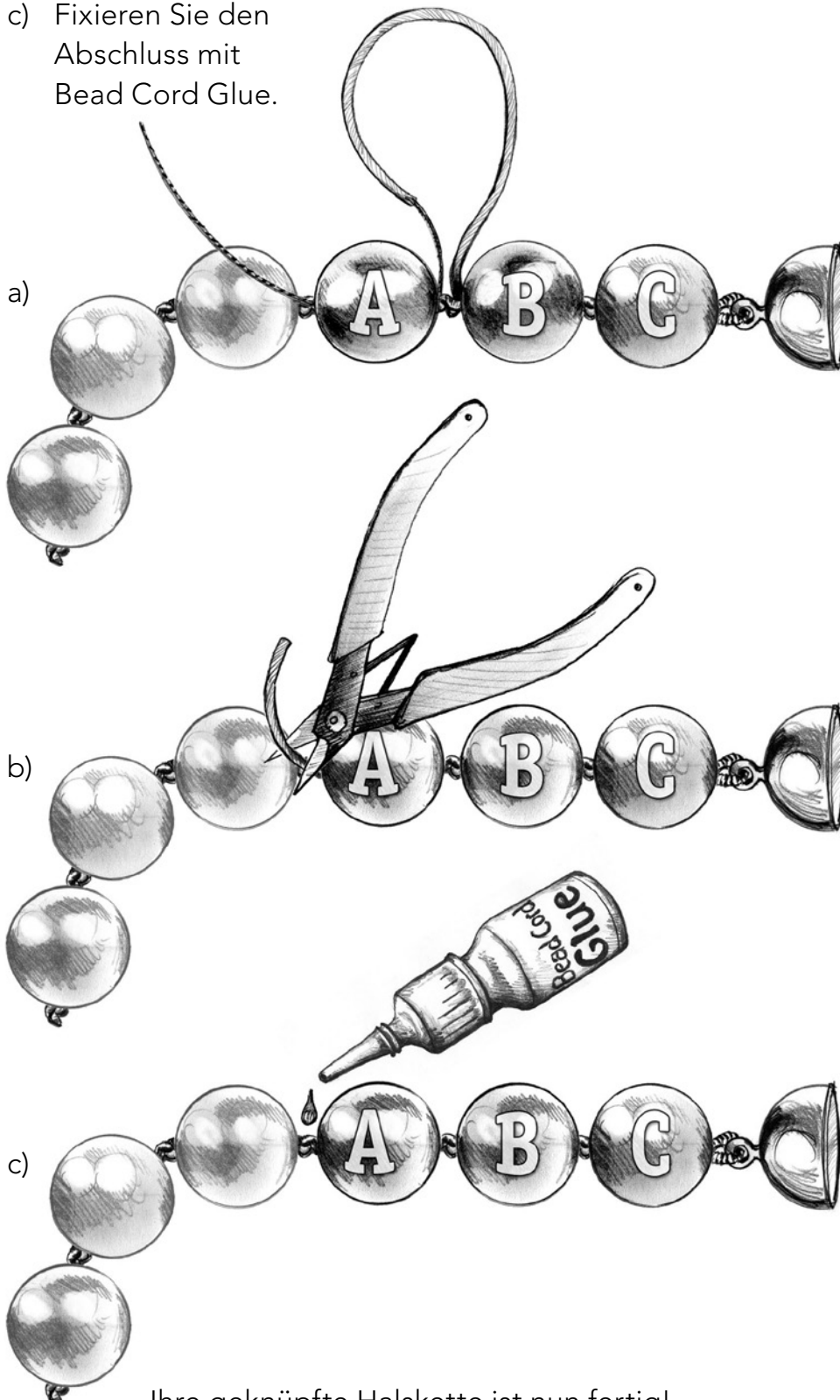


Knüpfen Sie einen Knoten um den bestehenden Faden zwischen Perle B und A.



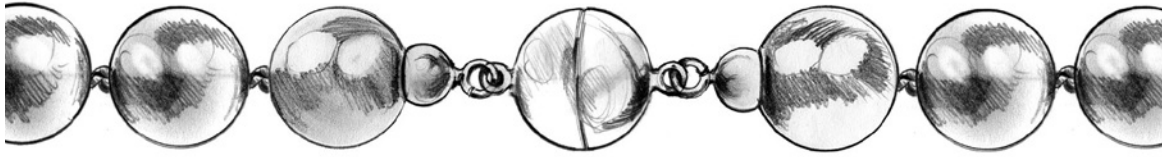
Die klassische Perlenkette mit Bouillon

- a) Ziehen Sie die Nadel mit dem Faden durch Perle A und machen Sie keinen weiteren Knoten.
- b) Schneiden Sie das Ende des Fadens dicht hinter Perle A ab.
- c) Fixieren Sie den Abschluss mit Bead Cord Glue.



Ihre geknüpft Halskette ist nun fertig!

Der Kettenabschluss mit Kalotten



Eine weitere Möglichkeit für die Befestigung Ihrer Kettenenden an der SchlieÙe besteht in der Verwendung von Kalotten als Kettenabschluss.

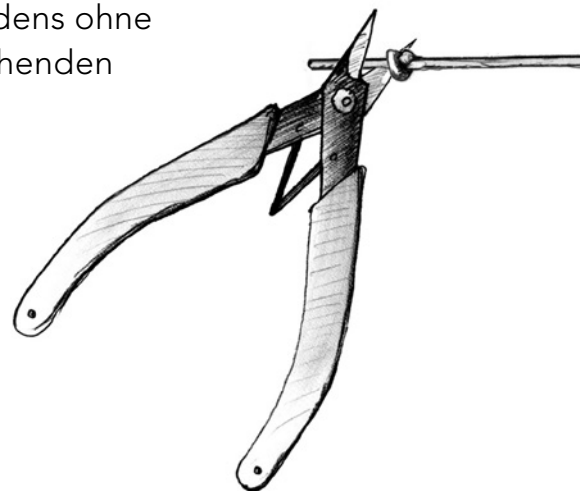
Kalotten werden in vielen unterschiedlichen GröÙen angeboten und können so passend zur GröÙe der Perlen/Steine Ihrer Kette und der verwendeten Fadenstärke ausgewählt werden. Da für diesen Abschluss der Faden nicht doppelt durch die letzten Perlen/Steine geführt werden muss, kann auch ein stärkerer Faden gewählt werden. Daher eignen sich Kalotten als Kettenabschluss besonders für Steinperlen, die wegen ihres Gewichts einen dickeren Fadendurchmesser benötigen.

Der Start:

Legen Sie auch bei dieser Variante die Perlen/Steine in der gewünschten Reihenfolge auf Ihrem Perlsortierbrett aus. Prüfen Sie dabei die Bohrungen der Steine, damit Sie diese bei Bedarf behutsam mit der Reibahle nachbearbeiten können.

Bereiten Sie ein Kärtchen Perlseide oder ein Stück Perlseide von der Spule mit der zur Bohrung passenden Stärke und in entsprechend doppelter Kettenlänge vor.

Beginnen Sie damit, dass Sie am Ende des Fadens ohne Nadel einen Knoten machen und den überstehenden Faden dicht hinter dem Knoten abschneiden.



Der Kettenabschluss mit Kalotten

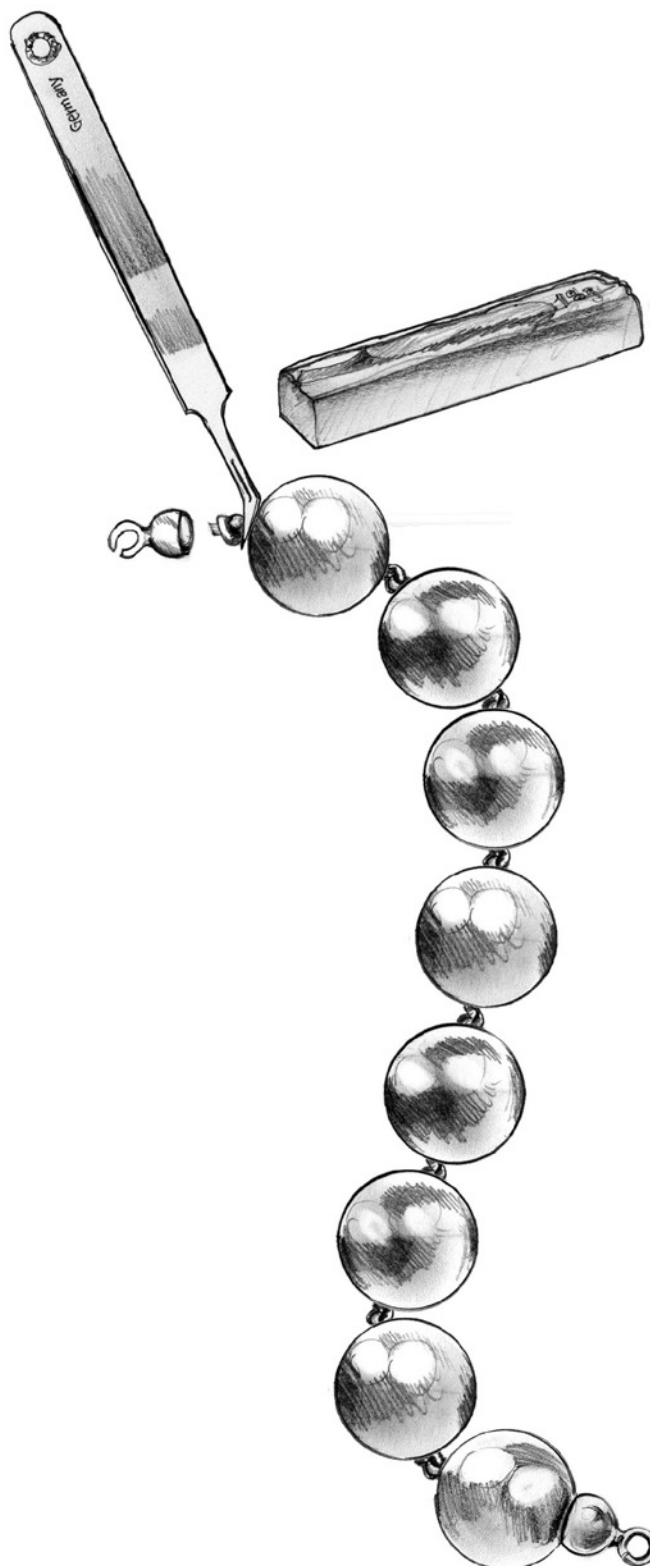
Nun wird der Knoten (er sollte die Kalotte gut ausfüllen) in die Kalotte eingeklebt:

Sie erwärmen den Schellack behutsam über einem Teelicht (nie direkt in die Flamme halten). Den weich gewordenen Schellack nehmen Sie jetzt mit einer Pinzette vorsichtig ab und überziehen damit den Knoten. Sie müssen hierbei zügig arbeiten, denn der Schellack muss beim Einkleben noch warm und weich sein. Sollte er schon zu kalt und nicht mehr formbar sein, erwärmen Sie die Kalotte oder die Pinzette nochmals und wiederholen Sie den Vorgang. Sie können zusätzlich ein kleines Stück Schellack direkt in der Kalotte erwärmen. Drücken Sie dann den überzogenen Knoten mit einer Pinzette fest in die Kalotte und lassen Sie alles erkalten.

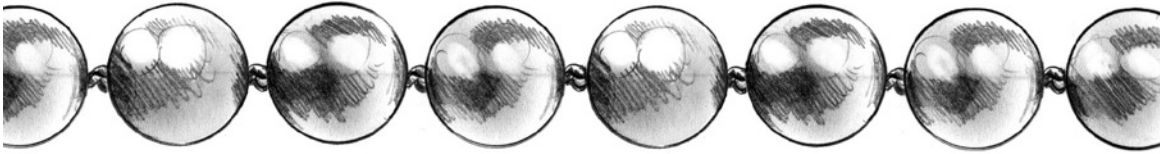
Die erste Perle direkt und ohne weiteren Knoten an die Kalotte schieben und die Kette wie ab Seite 24 beschrieben knüpfen. Setzen Sie nach der letzten Perle einen Knoten und befestigen Sie diesen ebenso wie zuvor beschrieben in der Kalotte.

Der Kettenabschluss mit Klappkapseln erfolgt im Prinzip genauso.

Bei der Verwendung von Klappkapseln mit Fädelloch wird der Knoten jeweils so gesetzt, dass er sich nach dem Schließen der Kapsel innenliegend befindet. Bei den Klappkapseln können Sie zum Fixieren des Knotens auch GRIFFIN Bead Cord Glue verwenden.



Die Halskette ohne SchlieÙe

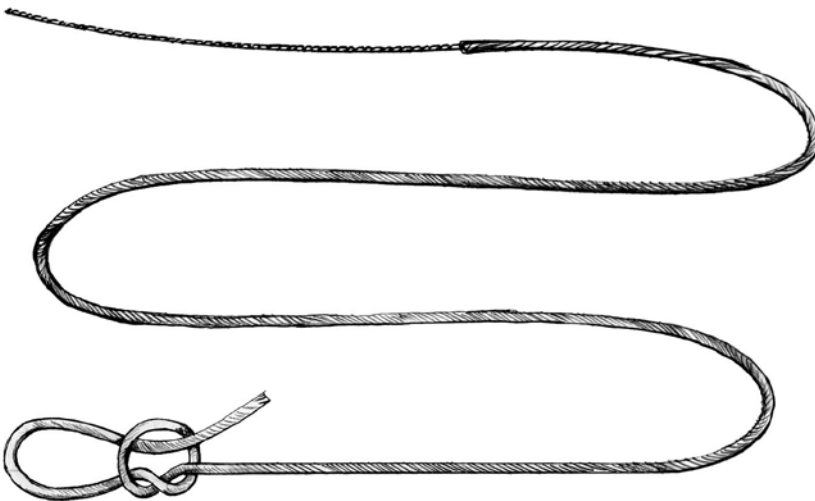


Der Start:

Legen Sie Ihre Perlen/Steine in der gewünschten Reihenfolge auf einem Perlsortierbrett aus.

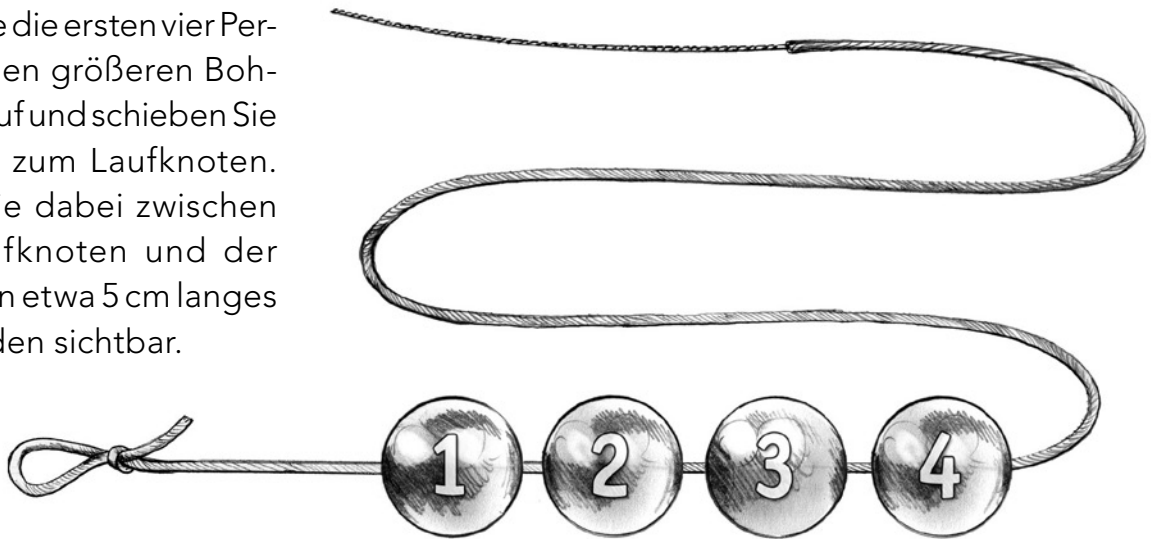
Bereiten Sie ein Kärtchen Perlseide oder ein Stück Perlseide von der Spule mit der zur Bohrung passenden Stärke und in entsprechend doppelter Kettenlänge vor. Bei den ersten vier Perlen sollte das Bohrloch so groß sein, dass der Faden doppelt (bzw. vierfach für Perlseide auf Spulen!) hindurch geführt werden kann.

Beginnen Sie damit, dass Sie am Fadenende ohne Nadel einen Laufknoten machen.



Die Halskette ohne SchlieÙe

Ziehen Sie die ersten vier Perlen (mit den größeren Bohrungen) auf und schieben Sie diese bis zum Laufknoten. Lassen Sie dabei zwischen dem Laufknoten und der 1. Perle ein etwa 5 cm langes Stück Faden sichtbar.

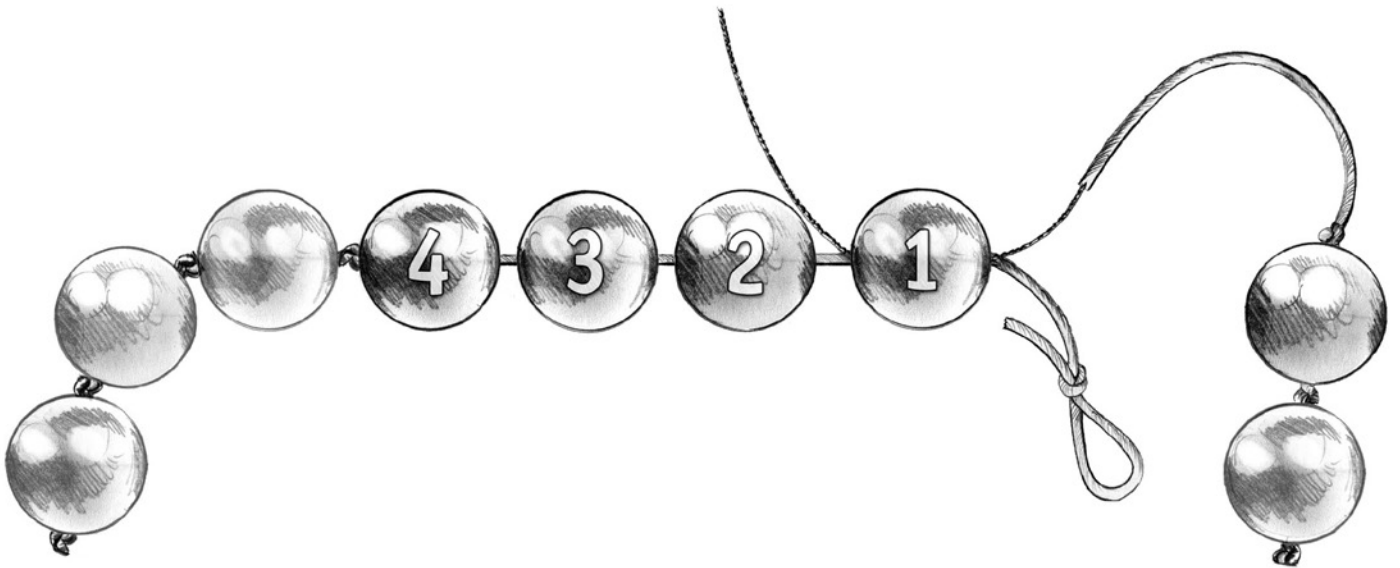


Setzen Sie hinter der 4. Perle einen Knoten und ziehen Sie alle restlichen Perlen/Steine Ihrer Kette auf. Knoten Sie die restlichen Perlen wie ab Seite 24 beschrieben durch.



Die Halskette ohne SchlieÙe

Setzen Sie auch nach der letzten Perle einen Knoten und fñhren Sie die Nadel mit dem Faden nach dem letzten Knoten wieder durch die 1. Perle hindurch.



Ziehen Sie jetzt die 1. Perle so dicht an den letzten Knoten heran, dass gerade ein geeigneter Abstand zwischen den Perlen 1 und 4 besteht, um dort jeweils einen Knoten setzen zu können. Machen Sie zwischen der 1. und der 2. Perle um den bestehenden Faden herum einen Knoten.



Die Halskette ohne SchlieÙe

Führen Sie die Nadel mit dem Faden nun durch die 2. Perle.



Knüpfen Sie zwischen der 2. und der 3. Perle um den bestehenden Faden einen Knoten.

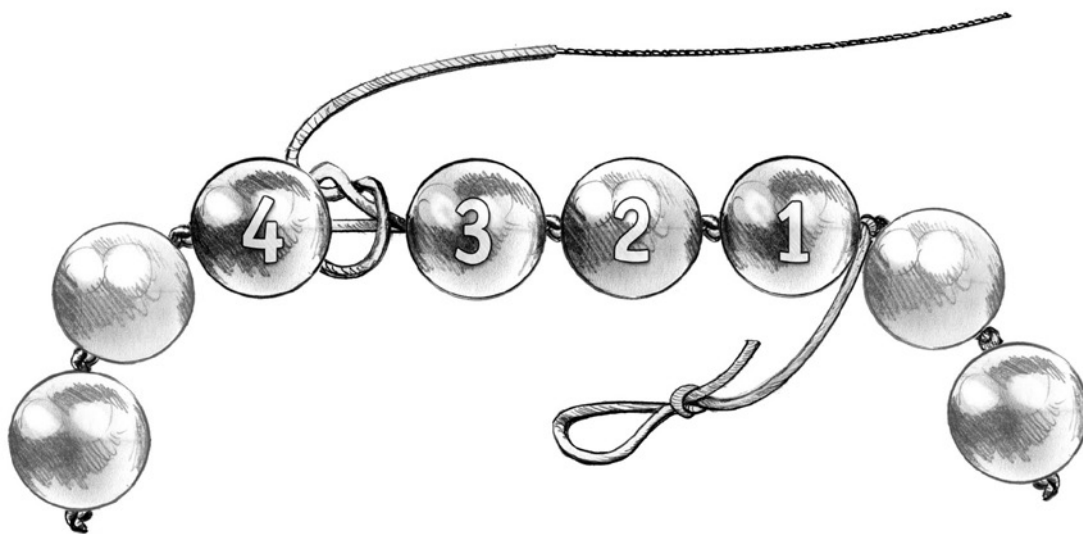


Die Halskette ohne SchlieÙe

Ziehen Sie die Nadel mit dem Faden jetzt durch die 3. Perle.

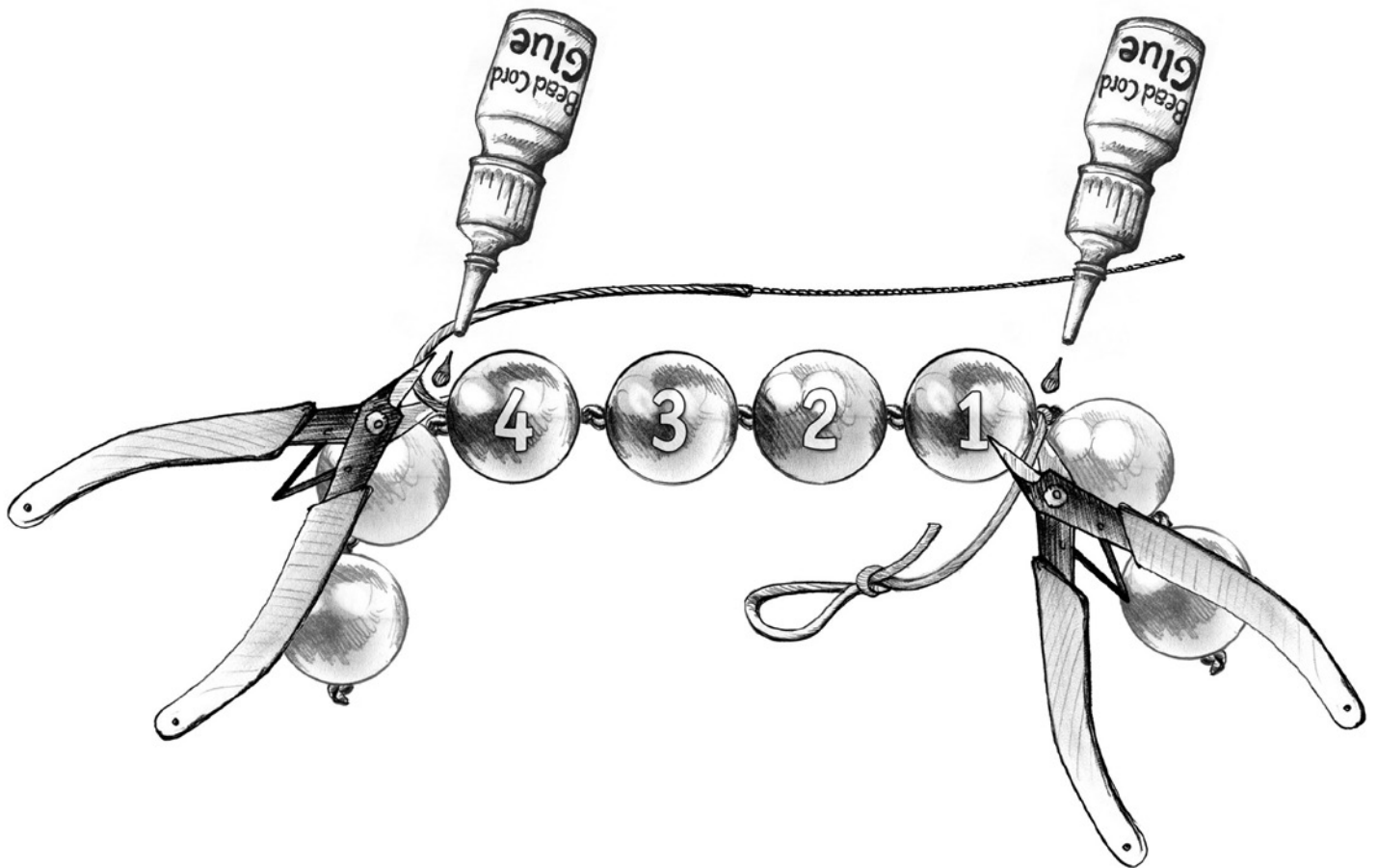


Platzieren Sie zwischen der 3. und der 4. Perle einen Knoten um den bestehenden Faden.



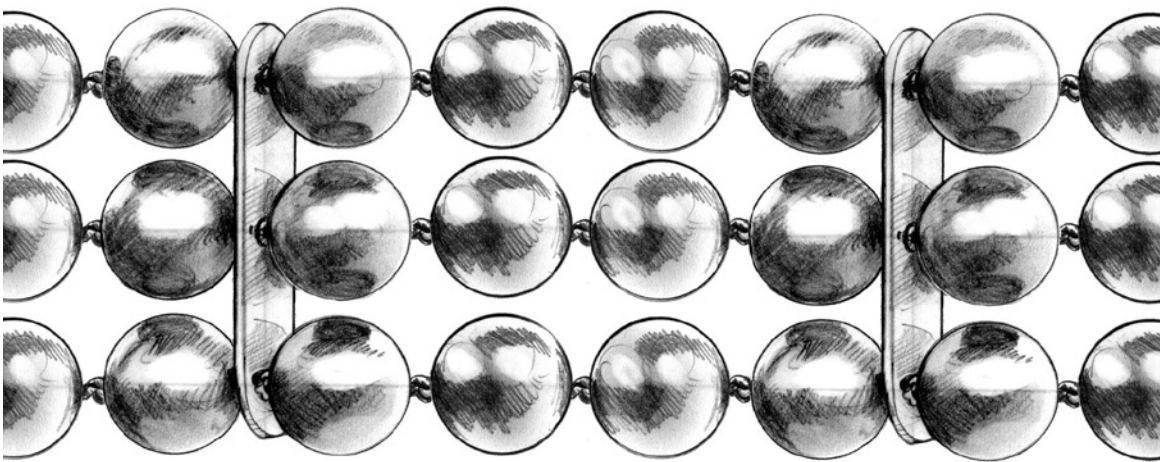
Die Halskette ohne SchlieÙe

Ziehen Sie die Nadel mit dem Faden durch die 4. Perle ohne dahinter einen Knoten zu setzen. Schneiden Sie beide überstehenden Fadenenden ab und fixieren Sie diese mit GRIFFIN Bead Cord Glue.



Die mehrreihigen Armbänder

Armbänder werden nach der gleichen Technik hergestellt wie Halsketten. Auch hier haben Sie die Auswahl zwischen verschiedenen Kettenabschlüssen. Mehrreihige Armbänder werden in der Regel mit Zwischenstegen versehen. Dabei haben Sie die Möglichkeit entweder das ganze Armband durchzuknüpfen, oder die Knoten nur unter bzw. an den Stegen zu knüpfen.



Pflegen Sie vor allem Ketten aus echten Perlen nach dem Tragen mit einem Perlenpflegetuch. Kontrollieren Sie außerdem regelmäßig den Faden, um Ihre Kette oder Ihr Armband je nach Beanspruchung rechtzeitig neu aufzufädeln.

Zubehör und Hilfsmittel für das Kettenknüpfen

Sie benötigen:

Perlen



Perlsortierbrett



Perlfädelpinzette



Reibahle

(zum Vergrößern der Bohrlöcher)



Klebstoff oder Schellack



Flachzange



Zubehör und Hilfsmittel für das Kettenknüpfen

Sie benötigen:

GRIFFIN Perlseidenschneider



Schließen

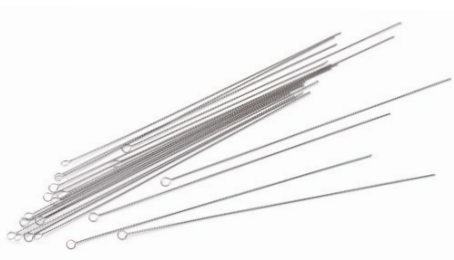


GRIFFIN Perlseide auf Kärtchen

(2 m mit Nadel, Stärke nach Lochgröße der Perlen, die Farbe nach Geschmack)

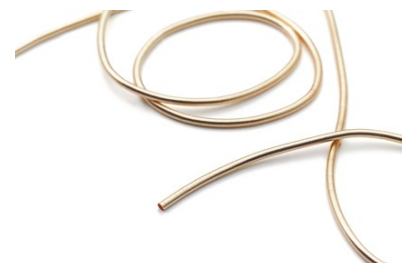


GRIFFIN Perlseide auf Spulen + Perlnadeln



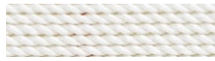
GRIFFIN Bouillon

(versilbert oder vergoldet)



Die Perlseide auf Kärtchen

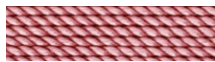
Farben



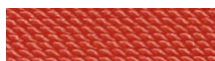
weiß



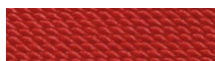
hellrosa



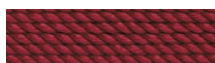
dunkelrosa



korallrot



rot



granatrot



hellgelb



dunkelgelb



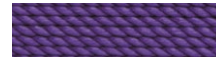
blau



dunkelblau



lila



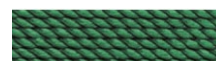
amethyst



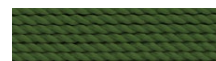
türkis



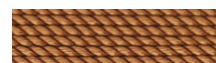
jadegrün



grün



olive



karneol



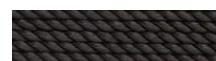
beige



braun

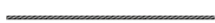


grau

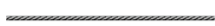


schwarz

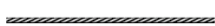
Stärken



N° 0 ~ 0,3 mm



N° 1 ~ 0,35 mm



N° 2 ~ 0,45 mm



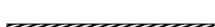
N° 3 ~ 0,5 mm



N° 4 ~ 0,6 mm



N° 5 ~ 0,65 mm



N° 6 ~ 0,7 mm



N° 7 ~ 0,75 mm



N° 8 ~ 0,8 mm



N° 10 ~ 0,9 mm



N° 12 ~ 0,98 mm



N° 14 ~ 1,02 mm



N° 16 ~ 1,05 mm

Die Perlseide auf Kärtchen

100% Naturseide

Die klassische Lösung.



NylonPower

Die moderne Alternative.



High Performance

Die Hightech-Lösung.



Seide ist seit Jahrhunderten das traditionelle Material zur Herstellung von Halsketten. Durch ihre gute Reißfestigkeit und ihre geringe Dehnung lässt sie sich sehr gut verarbeiten und knüpfen. Halsketten aus reiner Naturseide liegen perfekt am Körper an und sehen immer elegant und wunderschön aus. GRIFFIN 100% Naturseide wird ausschließlich aus dem hochwertigen Mittelstück (Haspelseide) des Seidenkokonfadens gewonnen. Nur dieser geschmeidige Faden hat den charakteristischen Glanz und die unwiderstehliche natürliche Schönheit reiner Naturseide. Das Beste vom Besten! GRIFFIN 100% Naturseide ist in 21 natürlichen Farben, 13 unterschiedlichen Durchmessern und in drei Ausführungen mit integrierter Nadel erhältlich.

Programm 1

100% Naturseide:

mit 1 Nadel, 2 m Länge – alle Farben, alle Stärken

Programm 4

100% Naturseide:

mit 2 Nadeln, 2 m Länge – weiß, Stärken 0 - 12

Programm 6

100% Naturseide:

mit 2 Nadeln, 4 m Länge – weiß, Stärken 0 - 12

Programm 4 und 6 ist nur in der Farbe Weiß erhältlich.

GRIFFIN NylonPower ist ein starkes, extra behandeltes Nylon, das doppelt so reißfest ist wie herkömmliches Nylon. GRIFFIN NylonPower Perlseide lässt sich unter Zug nur max. 4% dehnen und geht nach Zugfreigabe wieder auf die ursprüngliche Länge zurück. Diese Eigenschaft ist beim Knüpfen sehr vorteilhaft, da Knoten damit sehr fest und dauerhaft platziert werden können. GRIFFIN NylonPower zeichnet sich zusätzlich durch seine geschmeidige Oberfläche und hervorragende Farbbrillanz aus. GRIFFIN NylonPower ist in 21 attraktiven Farben und 13 unterschiedlichen Fadenstärken mit integrierter Nadel erhältlich.

Programm 2 – NylonPower: mit 1 Nadel, 2 m Länge – alle Farben, alle Stärken.

GRIFFIN High Performance Perlseide ist nahezu unzerreißbar und das schon im kleinsten Fadendurchmesser. GRIFFIN High Performance wird aus speziellen molekularverdichteten Hightech-Fasern hergestellt. Diese Fasern sind 15-fach stärker als Stahl und damit die stärksten Fasern der Welt. Damit bieten Sie Ihrem Schmuck die absolute Sicherheit. Trotzdem ist GRIFFIN High Performance Perlseide seidenweich und geschmeidig und lässt sich hervorragend verarbeiten. Da sie sich nicht ausdehnt, hängen sich damit angefertigte Colliers und Ketten mit der Zeit nicht aus. GRIFFIN High Performance ist in 10 Fadenstärken und zwei Ausführungen mit integrierter Nadel erhältlich.

Programm 3

High Performance: mit 1 Nadel, 2 m Länge – weiß, Stärken 0 - 10

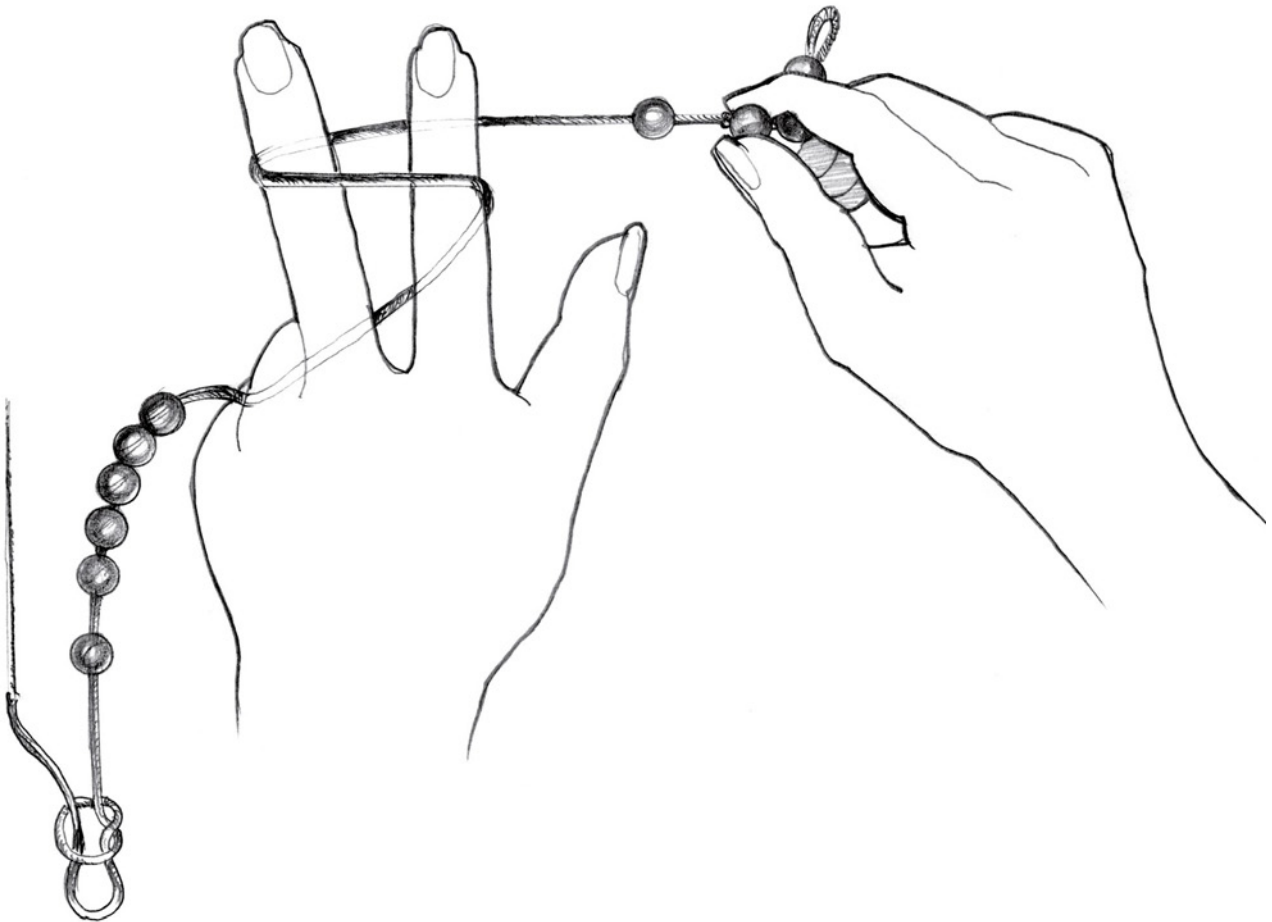
Programm 5

High Performance: mit 2 Nadeln, 2 m Länge – weiß, Stärken 0 - 10

GRIFFIN High Performance ist nur in der Farbe Weiß erhältlich.

Die Vorteile einer geknüpften Halskette

- 1 Die Knoten zwischen den einzelnen Perlen und den Zubehörteilen schützen vor gegenseitigem Abrieb.
- 2 Sollte Ihre Kette reißen, fallen die einzelnen Perlen nicht lose heraus.
- 3 Geknotete Perlenketten liegen schöner und geschmeidiger am Körper an.
- 4 Eine geknotete Perlenkette sieht sehr viel hochwertiger aus, denn so kommt jede einzelne Perle besser zur Geltung.
- 5 Bei geknoteten Ketten entstehen über einen längeren Zeitraum keine großen Zwischenräume zwischen den Perlen und Steinen.



Herausgeber · Verlag:

GRIFFIN 1866 Ltd.
Phoenix Business Centre
Old Railway Track
SVR 9022 Santa Venera
www.griffin.de

12. Auflage · Januar 2022

Texte · Ausarbeitung:

GRIFFIN 1866 Ltd.

Konzeption · Design:

sptmbr designagentur, Schramberg

Copyright:

1989 GRIFFIN®

Alle Rechte vorbehalten.

Vervielfältigung, Kopie oder die auszugsweise Übertragung von Texten und Illustrationen sind nur mit ausdrücklicher Genehmigung des Herausgebers gestattet.

Printed in EU.

Technische Änderungen vorbehalten.

GRIFFIN 1866 Ltd.

Aufreihmaterial
Schmuckzubehör

Phoenix Business Centre
Old Railway Track
SVR 9022 Santa Venera
service@griffin1866.com
www.griffin.de

... damit's läuft wie am Schnürchen.

